

上善若水

從村校到服務社群



1932-2007

謙

信

勤

敏





上善若水

從村校到服務社羣

時光荏苒，七十五年逝去無聲。

上水鄉父老當年悉心栽種的樹苗，今天已長成了大樹。在父老鄉親不變的關愛下，一路走來，風霜雨雪，鳳溪終於成就香港教育史上一大傳奇。我們這裏吟唱的正是這段迷人的過往。只是傳奇還在延續，另一個輝煌時代又在前面呼喚……

鳳溪位於上水，亦有謂鳳溪亦即上水。“上善若水”，出自老子《道德經》：“上善若水，水善利萬物而不爭”。這種利群濟物而又與世無爭的精神，與鳳溪的善業宗旨卻又是相當一致，故遂為名。



目錄

- 3 鳳溪公立學校 75 周年鑽禧紀念慶祝晚宴典禮程序
 - 4 嘉言惠語
 - 49 鳳溪公立學校 75 周年鑽禧紀念慶祝活動一覽
 - 50 鳳溪公立學校 75 周年活動紀盛
 - 74 主席謝辭
- 從村校到服務社群**
- 76 謙信勤敏 75 年
 - 78 鄉村辦學 草創維艱 (1932-1952)
 - 94 十年積聚 漸立根基 (1953-1963)
 - 108 得道多助 次第展開 (1964-1999)
 - 124 服務社會 邁向未來 (2000-)
 - 140 鳳溪公立學校各屬校及安老院舍人數資料

鳳溪公立學校 75 周年鑽禧紀念慶祝晚宴典禮程序

日期：二零零七年十二月十七日（星期一）

時間：下午六時三十分 酒會

下午七時三十分 晚宴

地點：香港洲際酒店大禮堂

一、主禮人及嘉賓就座

二、奏國歌

三、唱校歌

四、致歡迎辭——晚宴籌委會主席林大輝 B.B.S. 太平紳士

五、主禮人致辭——政務司司長唐英年 G..B.S. 太平紳士

六、致送主禮人紀念品——鳳溪公立學校董事局主席廖正亮 S.B.S. 太平紳士

晚宴籌委會主席林大輝 B.B.S. 太平紳士

鳳溪公立學校行政總裁馬紹良先生 M.H.

七、致謝辭——鳳溪公立學校行政總裁馬紹良先生 M.H.

八、拍照

九、祝酒

十、禮成





曾蔭權先生
GBM, KBE, JP
行政長官

宏學彰德

行政長官曾蔭權



鳳溪公立學校七十五周年鑽禧誌慶



高祀仁主任
中央人民政府
駐香港特別行政區
聯絡辦公室

青風化雨
科甲聯芳

高祀仁
賀鳳溪公立學校七十五周年
鑽禧誌慶





鳳溪公立學校七十五周年鑽禧紀念特刊



鳳溪公立學校七十五周年鑽禧紀念特刊



唐英年先生,GBS, JP
政務司司長

卓育菁莪

鳳溪公立學校七十五周年鑽禧誌慶

政務司司長唐英年



曾俊華先生,JP
財政司司長

興學利羣

鳳溪公立學校七十五周年鑽禧誌慶

財政司司長曾俊華





鳳溪公立學校七十五周年鑽禧紀念特刊



鳳溪公立學校七十五周年鑽禧紀念特刊



黃仁龍先生,SC,JP
律政司司長

清泉潤物
雨化萬方

律政司司長黃仁龍



鳳溪公立學校七十五周年鑽禧紀念



孫明揚先生,GBS,JP
教育局局長

英賢廣育
教澤覃敷

教育局局長孫明揚



鳳溪公立學校七十五周年鑽禧紀念特刊第二集



鳳溪公立學校七十五周年鑽禧紀念特刊



鳳溪公立學校七十五周年鑽禧紀念特刊



馬時亨先生,JP
商務及經濟發展局局長

商務及經濟發展局局長馬時亨



培育新智
造就良才

鳳溪公立學校七十五周年鑽禧誌慶



林瑞麟先生,JP
政制及內地事務局局長

鳳溪公立學校七十五周年鑽禧紀念特刊

百載樹人

政制及內地事務局局長林瑞麟





李少光先生, IDSM, JP
保安局局長

勵學培德
達成棟樑

保安局局長李少光



鳳溪公立學校七十五周年鑽禧紀念特刊



周一嶽醫生, SBS, JP
食物及衛生局局長

敷教明倫

食物及衛生局局長周一嶽



鳳溪公立學校七十五周年鑽禧紀念特刊

鳳溪公立學校七十五周年鑽禧紀念特刊



鳳溪公立學校七十五周年鑽禧紀念特刊



俞宗怡女士,GBS,JP
公務員事務局局長

公務員事務局局長俞宗怡



倡學培賢

鳳溪公立學校七十五周年鑽禧誌慶



曾德成先生,JP
民政事務局局長

鳳溪公立學校七十五周年鑽禧誌慶

培苗興學
明訓達聰

民政事務局局長 曾德成





鳳溪公立學校七十五周年鑽禧紀念特刊



鳳溪公立學校七十五周年鑽禧紀念特刊



張建宗先生,GBS,JP
勞工及福利局局長

鑿字聚精英
砥礪鑄英賢

勞工及福利局局長張建宗



鳳溪公立學校七十五周年鑽禧誌慶



陳家強教授,SBS,JP
財經事務及庫務局局長

木鐸揚聲
桃李盈門

財經事務及庫務局局長陳家強



鳳溪公立學校七十五周年鑽禧誌慶



林鄭月娥女士,JP
發展局局長

香港特別行政區政府
發展局局長



SECRETARY FOR DEVELOPMENT
Government of the Hong Kong Special
Administrative Region

鳳溪公立學校七十五周年鑽禧紀念特刊誌慶

培德人才
教澤流長

發展局局長林鄭月娥



邱騰華先生,JP
環境局局長

鳳溪公立學校七十五周年鑽禧紀念特刊第二集

剛健固學
德溥春風

環境局局長邱騰華





鄭汝樺女士,JP
運輸及房屋局局長

春華秋實
桃李爭輝

運輸及房屋局局長鄭汝樺



鳳溪公立學校七十五周年鑽禧紀念特刊



陳德霖先生,SBS,JP
行政長官辦公室主任

成德達才

鳳溪公立學校《七十五周年鑽禧紀念特刊》第二集

行政長官辦公室主任陳德霖





劉兆佳教授,Ph.D.,JP
中央政策組首席顧問

為港樹人
為國造才

中央政策組首席顧問

劉兆佳教授敬賀



二〇〇七年十月二十六日

鳳溪公立學校七十五周年鑽禧誌慶



尤曾家麗女士,JP
民政事務局常任秘書長

滿門桃李
共慶鑽禧

鳳溪公立學校七十五周年鑽禧誌慶

民政事務局常任秘書長尤曾家麗





李淑儀女士,JP
食物及衛生局
常任秘書長(衛生)

育才明教
溥惠學林

鳳溪公立學校七十五周年鑽禧紀念特刊

食物及衛生局
常任秘書長(衛生) 李淑儀



何宣威先生,JP
運輸及房屋局
常任秘書長(運輸)

鑽禧紀慶

桃李馥郁

鳳溪公立學校七十五周年鑽禧紀念特刊

運輸及房屋局常任秘書長何宣威





劉吳惠蘭女士,JP
商務及經濟發展局
常任秘書長(通訊及科技)

立己立羣

鳳溪公立學校七十五周年鑽禧紀念特刊第二集

商務及經濟發展局
常任秘書長劉吳惠蘭



何鑄明先生,JP
財經事務及庫務局
常任秘書長(財經事務)

桃李成蔭
望重杏壇

鳳溪公立學校七十五周年鑽禧紀念特刊

財經事務及庫務局
常任秘書長(財經事務)何鑄明





羅智光先生,JP
政制及內地事務局
常任秘書長

春風廣被

鳳溪公立學校七十五周年鑽禧紀念特刊

政制及內地事務局
常任秘書長羅智光



黃鴻超先生,JP
教育局常任秘書長

弦歌不輟

鳳溪公立學校七十五周年鑽禧紀念特刊第二集

教育局常任秘書長黃鴻超





應耀康先生,JP
財經事務及庫務局
常任秘書長(庫務)

財經事務及庫務局常任秘書長應耀康



育才弼教

鳳溪公立學校七十五周年鑽禧紀念特刊



陳鎮源先生,JP
運輸及房屋局
常任秘書長(房屋)
兼房屋署署長

鳳溪公立學校七十五周年鑽禧紀念特刊

教澤流芳

運輸及房屋局常任秘書長(房屋)陳鎮源





蔡瑩璧女士,JP
商務及經濟發展局
常任秘書長
(工商及旅遊)

商務及經濟發展局
常任秘書長(工商及旅遊) 蔡瑩璧



敦品勵學
立德樹人

鳳溪公立學校七十五周年鑽禧誌慶



麥齊光先生,JP
發展局常任秘書長(工務)

鳳溪公立學校七十五周年鑽禧紀念誌慶

廣植桃李
立德樹人

發展局常任秘書長(工務)

麥齊光





鄧國威先生,JP
勞工及福利局
常任秘書長

立德立言承化雨
樹人樹木煦春風

勞工及福利局常任秘書長鄧國威



鳳溪公立學校七十五周年鑽禧誌慶

惠教澤學
化雨汪洋

環境局常任秘書長兼
環境保護署署長王倩儀



鳳溪公立學校七十五周年鑽禧紀念特刊第二集



王倩儀女士,JP
環境局常任秘書長
環境保護署署長



孔郭惠清女士,JP
食物及衛生局
常任秘書長(食物)

食物及衛生局
常任秘書長(食物)孔郭惠清

教澤聲遠

鳳溪公立學校七十五周年鑽禧紀念特刊



培育社會良才
肩承樹人大業

發展局常任秘書長(規劃及地政)楊立門



楊立門先生,JP
發展局常任秘書長
(規劃及地政)

鳳溪公立學校七十五周年鑽禧紀念特刊誌慶



張琮瑤女士,JP
保安局常任秘書長

保安局常任秘書長張琮瑤



教澤永霑

鳳溪公立學校七十五周年鑽禧誌慶



何忻基教授(署理)
香港城市大學校長

鳳溪公立學校創校七十五周年鑽禧誌慶

桃李滿門
德溥功深



香港城市大學署理校長

何忻基

敬賀

二零零七年五月



吳清輝教授,GBS
香港浸會大學校長



香港浸會大學
HONG KONG BAPTIST UNIVERSITY

From the President and Vice-Chancellor

Prof. Ng Ching-fai, GBS
SE(Chem. MEd. PhD)

校長 | 吳清輝教授

鳳溪公立學校七十五周年紀念誌慶

七十五載春風化雨
睦隣護老福澤社群

香港浸會大學校長

吳清輝
敬賀



教澤普施
啓迪後進

嶺南大學校長

陳玉樹



敬題

鳳溪公立學校七十五周年鑽禧校慶誌慶



陳玉樹教授,BBS,JP
嶺南大學校長



劉遵義教授
香港中文大學校長



香港中文大學
The Chinese University of Hong Kong

教澤覃敷

香港中文大學校長 劉遵義



致意

鳳溪公立學校創校七十五周年紀念特刊出版誌慶



潘宗光教授
香港理工大學校長

鑽禧大慶
德溥春風

香港理工大學校長

潘宗光

敬賀

鳳溪公立學校創辦七十五周年誌慶



朱經武教授
香港科技大學校長



香港科技大學
THE HONG KONG
UNIVERSITY OF SCIENCE
AND TECHNOLOGY

校長辦公室
OFFICE OF THE PRESIDENT

鳳溪公立學校七十五周年鑽禧紀念誌慶

鳳鳴清音響徹學海

溪流潤澤桃李滿堂

香港科技大學校長朱經武敬賀

THE UNIVERSITY OF HONG KONG



香 港 大 學

達德培賢
桃李滿門

香港大學校長徐立之



致意

鳳溪公立學校七十五周年鑽禧誌慶



徐立之教授
香港大學校長



梁智仁教授
香港公開大學校長

陶鑄英才
教澤輝煌

香港公開大學校長梁智仁



敬賀

鳳溪公立學校七十五周年鑽禧紀念誌慶

Hong Kong Shue Yan University

WAI TSUI CRESCENT, BRAEMAR HILL ROAD
NORTH POINT, HONG KONG
TEL: 2570-7110 (10 LINES) FAX: 2806-8044

香港
樹仁大學
香港北角
寶馬山慧翠道
電話：二五七〇七一〇十線
傳真：二八〇六八〇四



鍾期榮博士,GBS
香港樹仁大學校長

宏基永固
桃李盈門

鳳溪公立學校
七十五周年鑽禧慶典

樹仁大學校長

鍾期榮



敬賀



鳳溪公立學校七十五周年鑽禧紀念特刊



李榮安教授(署理)
香港教育學院校長

承先啟後
培育英才

鳳溪公立學校七十五周年鑽禧紀念誌慶

香港教育學院署理校長
李榮安

敬賀

鳳溪公立學校 75 周年慶祝活動

2007 年 5 月 19 日 (星期六)

鳳溪公立學校 75 周年開幕典禮

時間：上午 11:00

地點：鳳溪第一中學廖仲傑紀念堂

恭請香港特別行政局行政長官
曾蔭權大榮蒞臨剪綵主禮

2007 年 5 月 19 日 (星期六)

同樂日

時間：下午 12:30 - 4:30 (攤位遊戲及表演)

下午 1:30 - 3:00 (香港女子足球隊表演賽)

地點：鳳溪校園

2007 年 6 - 7 月

足球比賽

地點：鳳溪第一中學

2007 年 6 - 12 月

鳳溪屬校中小學生田徑及球類比賽

2007 年 7 月 6 日

聯校英文歌唱比賽

時間：下午 2:00

地點：鳳溪第一中學廖仲傑紀念堂

2007 年 5 月 21 日 - 6 月 1 日

網上常識問答比賽

2007 年 12 月 17 日 (星期一)

鳳溪公立學校 75 周年聯歡晚宴

時間：晚上 6:00 - 10:00

地點：香港洲際酒店





周年慶祝活動紀盛

德育故事 演講比賽

2007年4月20日，由鳳溪第一小學和鳳溪幼稚園合辦，香港教育學院協辦，鳳溪公立學校董事局贊助的七十五周年鳳溪杯德育故事演講比賽舉行初賽。這是一年為期的鳳溪鑽禧慶祝系列活動的頭炮，來自鳳溪幼稚園的小朋友和家長們，以生動活潑的形式，用赤子之心體驗品德教育的嚴肅主題，別開生面地顯現出德育與生活的緊密聯繫。比賽為期一星期，4月27日舉行決賽暨頒獎典禮。

- 01— 手舞足蹈的參賽者
- 02— 說到關鍵處，不禁七情上面。
- 03— 以童話演說道德
- 04— 緊張比賽過後合影留念





01

鳳溪公立學校 75周年 鑽禧紀念慶祝 開幕典禮

2007年5月19日，鳳溪公立學校七十五周年鑽禧紀念慶祝開幕典禮隆重舉行。是次典禮，榮幸得到香港特別行政區曾蔭權大紫荊勳賢蒞臨主禮，顯示鳳溪的社會貢獻深受肯定。典禮當日，還舉行了鳳溪同樂日，展現鳳溪同學活潑開朗的精神面貌。

特首主禮存真

2007年5月19日上午11時，特首曾蔭權大紫荊勳賢座駕來到鳳溪第一中學廖仲傑紀念堂前，鳳溪公立學校董事局廖正亮主席率眾上前迎接。經過一陣寒暄，特首與一眾與會賢達，在堂前合照留念。隨後，在立法會主席范徐麗泰GBS太平紳士、鍾逸傑爵士KBE,CMG,GBM太平紳士、鳳溪公立學校董事局主席廖正亮SBS太平紳士、副主席廖居中先生、行政總裁馬



02

- 01— 鳳溪結盟學校廣州育才中學師生，遠道來賀。
02— 校園正門，掛上歡迎特區首長蒞臨橫額。



01— 曾蔭權特首與參與開幕禮嘉賓合照留念



01



01



02

01— 特首座駕駛進大會會場
02— 在廖正亮主席、馬紹良行政總裁的迎迓下，曾蔭權特首步出座駕。



- 01— 在蘇格蘭儀仗隊的引領下，曾蔭權特首由廖正亮主席陪同步入會場。
- 02— 特首的光臨，將台下觀眾的熱情推向了高潮。觀眾紛紛站起來，為台上嘉賓拍照。



02

馬紹良行政總裁歡迎辭全文

尊敬的香港特別行政區行政長官曾蔭權大紫荊勳賢，立法會主席范徐麗泰GBS太平紳士，鳳溪公立學校董事局主席廖正亮SBS太平紳士，各位嘉賓，各位同學：

今天是鳳溪公立學校七十五周年鑽禧校慶開幕禮的大日子，承蒙行政長官曾蔭權大紫荊勳賢於百忙之中，撥冗蒞臨主禮，在此，我謹代表鳳溪全寅對曾特首的厚愛，致以萬二分的感謝；亦對所有嘉賓光臨優美的鳳溪校園，致以熱烈的歡迎。

曾特首是實踐“香港精神”的典範，從基層工作做起，至成為本港最高的領導人，百折不撓，充分發揮香港人勤奮向上，永不言敗的志氣。在本港經濟低迷時，特首英明果斷，目標清晰，帶領香港走出困境。在選舉辯論中，特首向市民展示了發展香港政制的決心，為民主步伐提出了一個明確的路向，為改善教育投放大量資源，實是市民之福。曾特首以高民望、高票數當選連任，並得到中央政府的高度讚賞，港人實在深慶得人。鳳溪鑽禧校慶，適逢香港回歸祖國十周年，能夠得到曾特首的親臨指導，特別具有深遠的意義。

溫家寶總理說：回歸十年來，香港走過了不平凡的路。過去七十五年之中，鳳溪亦走過了絕不平凡的路，從簡陋的鄉村宗祠小學，發展成全方位教育體系，學生由十數增至五千多人，過程中包含着無數的感人故事。廖族前賢與正亮主席帶領的董事局諸君，對教育的重視，實在令人敬佩。他們的奉獻，令鳳溪享有全港最優美的校園，佔地一百二十萬平方尺，實為一寬敞的教育城，七十五年來，為香港培育了眾多出類拔萃的人才。一九九九年，鳳溪社會服務綜合大樓落成啟用，標誌着鳳溪人，開展安老服務的善心。

鳳溪全寅明白在全球一體化的格局下，教育改革刻不容緩。各屬校在課程策劃以至校本管理，都努力革新，是第一批成立法團校董會的學校。老師教學全情投入，榮獲行政長官卓越教學獎的鳳溪教師共有4位；體育、英語、數學都發展了具特色的校本課程。最近，鳳溪第二小學獲微軟電腦公司選為全球十二間“未來學校”之一，為亞洲唯一入選的學校，我們希望通過商、校的合作，為特區的教育事業作出貢獻。基於鳳溪豐厚的土地資源與優越的地理位置，董事局將積極規劃一所全宿型的國際學校，配合政府把香港發展為亞洲教育樞紐的政策。

目前鳳溪各校學生報讀踴躍，辦學方針得到家長的信任。全寅等將一如既往，全力以赴。為香港、為國家，齊心合力、再創高峰。

最後我再次代表鳳溪全寅，感謝曾特首及在座各位的蒞臨。謹祝各位身心康泰，家庭幸福，多謝各位。





01



02



03

紹良 M.H.、校慶籌備委員會主席林大輝 BBS 太平紳士陪同下，特首步上主禮台，主持開幕典禮。在台上特首饒有興致地翻看了最新編印的《鳳溪公立學校七十五周年鑽禧紀念特刊》，對鳳溪各項最新發展增進了解。馬紹良行政總裁代表鳳溪公立學校發言，對特首的光臨致以熱烈歡迎，並以校史為訓，勉勵學生珍惜學習機會，奮發上進。

開幕禮成，送別特首後，典禮隨即進入第二部分。在立法會范麗泰主席的主禮下，鳳溪教育及慈善基金成立典禮正式開始，由鳳溪公立學校董事局廖正亮主席及廖居中副主席移交首筆撥款二千萬元支票予馬紹良行政總裁。然後又舉行鍾逸傑夫人紀念花園“紫燕園”揭幕儀式。紫燕園座落於鳳溪校園中，為感謝鍾逸傑爵士伉儷多年以來對鳳溪的深情厚誼，特以鍾爵士夫人鍾紫燕太平紳士之名命名。儀式由鍾逸傑爵士主禮，由立法會范麗泰主席、許雄太平紳士、鳳溪公立學校董事局廖正亮主席、廖居中副主席、康樂及文化事務署丘國賢助理署長、馬紹良行政總裁陪同。禮成之後，鳳溪各屬校學生進行綜合文娛表演，同學們施出渾身解數，慶賀母校 75 華誕。

- 01 群賢畢至的開幕慶典
- 02 曾蔭權特首在嘉賓及廖正亮主席等的陪同下，主持開幕儀式。
- 03 曾蔭權特首饒有興致地翻看《鳳溪公立學校七十五周年鑽禧紀念特刊》

校慶籌委會林大輝主席謝辭全文

尊敬的曾蔭權特首、范徐麗泰主席、鍾逸傑爵士、廖正亮主席、廖居中副主席、馬紹良總裁、各位嘉賓、各位老師、各位校友：

大家好。我是林大輝，三十年前中五C班的畢業生，首先容許我代表學校和校慶籌委會，藉着今次的機會祝賀曾特首在高票當選的情況下，成功連任為第三屆行政長官，繼續帶領我們向更和諧和繁榮的方向發展，為香港開創更美好的將來。當然更加要感謝曾特首一他在百忙中抽空出席我們的活動，擔任今天的主禮嘉賓，曾先生的出席實在為我們鳳溪帶來極大的鼓舞和榮譽。事實上，今日能夠得到在座眾多尊貴的嘉賓蒞臨，實在給予我們學校極大的支持和鼓勵，在此我代表學校向大家表示衷心的感謝。

2007年是十分重要的一年，除了是香港回歸的十周年誌慶外，亦是我們母校鳳溪公立學校的七十五周年校慶。現時香港共有528間中學，其中36間是官立中學、375間為津貼中學、55間是直資中學。當中能夠擁有七十五年的歷史，而又能提供由幼稚園到預科一條龍教育的學校，在新界區相信我們鳳溪只此一家。

在過去的七十五年，鳳溪公立學校為社會培育了接近四萬位畢業生，致力發揚校訓的謙、信、勤、敏的精神。畢業後，大家在不同的崗位上，各有成就，發光發熱。現在藉住七十五周年校慶，讓我們這群鳳溪兒女有機會聚首一堂，組織成立

“七十五周年校慶籌委會”，可以為母校、為社會做點事情，實在感到榮幸和高興，因此我們期望可以透過多項的校慶活動作為平台，報答學校的栽培和老師的教育之恩。在此我要感謝董事局的大力支持，協助推展各方面的校慶工作；亦要感謝籌委會各成員，因為大家都是利用工餘的時間，出錢出力，為校慶事情努力；至於活動的成功與否，則全賴所有師生同校友的支持，因此我再次感謝在座所有的老師、學生、家長及校友的參與。

七十五年並非一個短日子，但我深信藉着大家的不斷努力和付出，鳳溪必定會有另一個更光輝的七十五年，我祝願鳳溪公立學校在未來的日子，再創佳績，更上一層樓。

多謝各位。

- 01— 校友、校慶籌委會林大輝主席發表講話，回顧昔日學習生活，勉勵同學勤奮向上。
- 02— 為感激曾特首的蒞臨，鳳溪致送名家畫作，以作留念。





- 01 — 在台下觀禮的各方友好和鳳溪學生、家長等。
- 02 — 開幕儀式結束，主禮嘉賓曾蔭權特首笑容滿面離場。
- 03 — 在立法會范徐麗泰主席的主禮下，鳳溪教育及慈善基金成立典禮正式開始，由鳳溪公立學校董事局廖正亮主席及廖居中副主席移交首筆撥款二千萬元支票予馬紹良行政總裁。
- 04 — 鳳溪小學的兩位小舞蹈員向范徐麗泰主席送花致謝。
- 05 — 范徐麗泰主席、馬紹良行政總裁與小舞蹈員合照。





- 01— 位於鳳溪校園中的紫燕園，是以鍾逸傑爵士夫人鍾紫燕太平紳士之名命名。
- 02— 鍾逸傑爵士長期支持鳳溪，與鳳溪廖維康老校長亦是多年老友。
- 03— 為紫燕園揭幕，鍾逸傑爵士心情激動，喜上眉梢。



- 04— 儀式過後，文藝表演開始。小朋友為母校送上鮮花一支。
- 05— 民族舞表演
- 06— 合唱表演
- 07— 抽獎助興





01

鳳溪同樂日

2007年5月19日中午12時，鳳溪同樂日以攀樹組同學的表演其獨門技藝揭開序幕，健兒們緣繩上下，游走枝極，如履平地。眾人正看得如醉如痴之際，各校預備的攤位遊戲、表演及抽獎活動，隨即開始，又深深吸引嘉賓和同學的注意。剎那間，歡聲、笑語、掌聲、喝采聲，此起彼落，溢滿全場。香港中文大學中醫院又派出中醫醫療服務隊到場，為參與盛會的人士免費義診，使家長在親子之餘，又可對中醫醫道增進了解。

同樂日的另一項重頭戲，是在鳳溪第一中學足球場進行的足球表演賽，由香港女子足球代表隊對鳳溪公立學校聯隊。賽前，兩隊健兒先禮後兵，由香港女子足球協會陳瑤琴會長主持開球禮。



02

- 01— 攀樹是鳳溪主力發展的體育項目之一。
- 02— 同樂日中，攤位遊戲是同學們的最愛。
- 03— 介紹鳳溪歷史及各屬校發展情況的展板
- 04— 同樂日重頭戲碼，香港女子足球代表隊對鳳溪公立學校聯隊，引來嘉賓的圍觀。
- 05— 兩隊先禮後兵，合照留念。
- 06— 比賽冒雨進行中



03



04



05



06



01

網上常識 問答比賽

2007年5月21日至6月1日，鳳溪第一小學與鳳溪幼稚園合辦的七十五周年鳳溪盃“為藍天行動打氣”網上常識問答比賽在鳳溪第一小學內聯網上進行。是次比賽，以提升學生對環境保護意識，提倡善用資訊科技學習和促進親子關係為目的。分為學生組和親子組，形式是進入鳳溪第一小學內聯網觀看動畫及回答選擇題。這是利用資訊科技進行群體活

01—鑽禧盃新界北區小學足球邀請賽的健兒們

02—鑽禧盃聯校小學足球賽的隊伍賽後合影

03—鑽禧盃教職員足球賽在進行中



02

動的創新嘗試，使同學們既能接觸電腦科技，學習知識，又能突破人機局限，享受集體活動的樂趣。

足球比賽

鳳溪同學，允文允武。為慶祝建校七十五周年，鳳溪特籌劃鑽禧盃系列比賽，以推廣體育運動，激勵同學奮鬥之心和團體精神。鳳溪擁有佔地約120萬平方尺校園，有自己的足球場，故同學們對足球尤為熱衷。鳳溪鑽禧盃足球比賽，分為新界北區小學足球邀請賽和鳳溪聯校小學足球賽兩種賽事。另外，又設立鳳溪教職員足球賽，讓教職員工亦參與到足球運動來，馳騁在廣闊的鳳溪校園中。緊張的比賽由2007年6月開始，到7月結束，為期一個月。



03



01

鳳溪屬校 中小學生 田徑及球類比賽

在中學部分，主要推廣的是鑽禧盃鳳溪聯校中學球賽。球賽分為足球、足毬、羽毛球、籃球及排球等多項，同學們各適其式，選擇參與。有關比賽從2007年6月開始，至12月結束，為期半年。



02

- 01— 鑽禧盃新界北區小學足球邀請賽
- 02— 鑽禧盃聯校中學排球賽，比賽正激烈進行中。
- 03— 鑽禧盃鳳溪聯校中學足球賽
- 04— 鑽禧盃鳳溪聯校中學球賽部分參賽人員與師長合照



03



04



01

聯校英文歌唱比賽

2007年7月6日，歡樂的歌聲響徹了鳳溪第一中學。為慶祝鳳溪的七十五周年紀念，特舉辦了聯校英文歌唱比賽（A Singing Gala Celebrating The 75th Anniversary of Fung Kai Public School）。各校的歌手齊集一堂，引吭高歌，舒發真情實感。歌手們不但重視歌聲的表現，對於視覺動感亦非常關注。有些扮相出格，而且表演亦莊亦諧，很令人注目。在同學們熱情的歌聲的觸發下，不少老師亦粉墨登場，與眾同樂，使比賽更為增色。

校慶徽號設計及口號創作比賽

為激發創意，鳳溪又特別為75周年校慶舉辦了徽號設計及口號創作比賽。比賽吸引不少深具潛力的創意人員參加，作品均能新人耳目。按擇優取錄原則，以公平合理方式，最後選取了優勝作品，並以之作為75周年鑽禧的標記，受到贊譽。



02

- 01—小朋友手提紙偶，安坐台上，引吭高歌。
- 02—評判們聽完小朋友純真甜美的歌聲，樂不可支。
- 03—鳳溪75周年校慶徽章設計總冠軍作品。設計者林兆恆。整個設計以75周年之數字字體作基礎骨架；在此之上加上鳳凰作構圖元素，以更加切合主題。顏色上選用了彩虹的多種色彩，喻意多姿多采；5字底部乘着急動的藍色溪水。整體表達之意思是：鳳溪乘風破浪踏入更多姿多采的75周年。

鳳溪公立學校 75 周年慶典口號創作比賽優勝作品

幼稚園親子組

1. 鳳溪創校七五載，謙信勤敏出英才。（總冠軍）
2. 鳳溪辦學獻愛心，七十五載惠社群。
3. 七十五年育英才，鳳溪兒女創未來。

初小組

1. 師生奮鬥七十五載，共建佳績再創未來。
2. 鳳溪七十五周年，齊來慶祝邁向前。
3. 鳳溪七十五周年，攜手共創新明天。

高小組

1. 七十五載勤育才，鳳溪桃李遍地栽。
2. 鳳溪成立七十五載，溪水長流學子成才。
3. 七十五載師生頌，攜手努力創高峰。

初中組

1. 鳳溪齊慶七五載，出類拔萃添人才。
2. 鳳溪七十五周年，新景氣象越千年。
3. 鳳溪邁進七五年，驕人成績盡依然。

高中組

1. 七十五載多姿彩，有教無類育人才，共創鳳溪好將來。
2. 鳳翔溪澤育英才，振翅延綿七十五。
3. 鳳溪展望顯姿彩，溪水流動七五載，願子成才學歸來，助長鳳溪延千載。

公開組

1. 鳳舞近百年，樹人永向前，溪流清且深，扶老倡孝心。
2. 辦學七五載，育才世世代，鳳溪建樹多，眾聲齊齊賀。
3. 鳳溪七十五，學子已萬千。耆老享福蔭，助學慶連年。



03



謝辭

鳳溪公立學校（慈善法團）
董事局主席
廖正亮太平紳士

我們的鳳溪公立學校，創辦於1932年，至今已七十有七個年頭了。對於歷史而言，1932年是很不尋常的一年——就在這一年，我國的東北三省全部淪入日本人手中，松花江畔開始了痛苦的大流亡，亡國滅族之危機使國魂得到最深切的警醒。環視處於大蕭條中的世界各國，情況是令人沮喪，以至當年在洛杉磯舉行，本應是熱熱鬧鬧的奧運會也顯得冷冷清清，參與人數亦僅及上屆的一半……

香港在中國大陸的南隅，當時雖在外國人的殖民統治之下，但對於時局卻不是無動於衷的。隨着局勢日壞，有識之士，奔走呼號，志士仁人，投筆從戎，一場波瀾壯闊的抗日救亡運動陸續展開。我們的鳳溪公立學校正是在這種歷史背景之下，渡過了自己的童年。多難可以興邦，對於一家學校也是一樣。鳳溪前賢，在時代的淒風苦雨中，以驚人的毅力，創辦和發展起鳳溪，並非只是為了鄉村子弟有一個讀書的去處，而更是顯現出他們對時代苦難終將過去，國家與社會的建設始終需要大批受過現代教育訓練的人材的深邃視野。這種樂觀主義精神，滲透於鳳溪成長的每一個階段，即使在災難深重的三年零八個月的香港日治時期，鳳溪前賢和師長，仍然沒有離開過自己的工作崗位，他們不計較個人得失，忍辱負重，在漫天風雨中，為學生們硬撐起一片安樂土，奏起悅耳的弦歌。

戰後，鳳溪全寅在父老鄉紳、社會賢達和各界友好的支持下，秉承這種樂觀精神，克服種種困難，實行興復與發展齊頭並進，不但繼續完善小學教育，在五十年代初期更辦起了初中班，邁開發展的步伐。及後，鳳溪開辦了高中課程，了卻多年的宿願，緊接着又辦起幼稚園，使教育體系更為完整。隨着社會的穩定和發展，經濟越趨活躍，香港成為亞洲四小龍之一。在這個過程中，受過現代教育的人材發揮出重大作用，使香港在經營、管理、金融、對外交往等方面的發展獨樹一幟，進而成為亞洲重要的金融中心。鳳溪前賢當年的深刻洞見，鳳溪全寅為發展教育事業的不懈努力，使到香港廣大的新界地區的鄉村子弟亦參與社會的重要發展，成為棟樑之材。在此之後，鑑於香港社會發展之需，鳳溪又陸續推出其他類型社會服務，發展成為重要的慈善社團。

時光飛逝，七十五年瞬眼雲煙。四年一度的奧運會，又將

在2008年隆重舉行。這次在北京舉行的奧運會，較之1932年，肯定不可同日而語，甚至可能是史上最熱鬧的一次。從亡國滅族的邊緣，到今天成為奧運會主辦國，中國經歷了浴火重生的蛻變。鳳溪從一間鄉村公立學校，到今天成為重要的慈善社團，同樣經歷了翻天覆地的變化。有道是“十年辛苦不尋常”，更何況是超過半個世紀的拼搏。在鳳溪踏進發展的七十五周年，我們用特刊形式，將鳳溪的歷史以及未來的發展意向作了一番整理，並以此向我們的先賢和一向支持鳳溪的各界人士致意。



今年5月19日的“鳳溪公立學校75周年開幕典禮”，榮幸得到香港特別行政區行政長官曾蔭權大紫荊勳賢蒞臨主禮，立法局主席范徐麗泰GBS太平紳士、鍾逸傑爵士以及各社會賢達等出席，使盛會增色不少。厚誼濃情，是我們十分感謝的。此外，我們也開展了一連串的慶祝活動，包括：德育故事演講比賽，網上常識問答比賽，鳳溪屬校中小學生田徑及球類比賽，足球比賽，聯校英文歌唱比賽等等，參與的同學均以巨大的熱情，積極的態度，投身到各項活動中去，使鳳溪校慶系列活動平添不少奇光異彩，亦足見師生們對學校的認同。

現在為期一年的七十五周年鑽禧紀念活動已進入高潮階段，12月17日舉行的鳳溪公立學校75周年聯歡晚宴，是趁母校的吉日良辰，為新老校友和支持鳳溪事業的各界友好，提供的聚會良機，務求集思廣益，以利鳳溪的未來發展。

踏入21世紀，時代又發生巨變。香港開始了向知識型經濟轉型，祖國亦步入了近代以來的第一個盛世，人類生活的世界亦因新技術的鏈接而變得更为緊密。秉承一貫的樂觀主義精神，配合對未來社會發展的估計，鳳溪籌備並開始落實執行一系列發展規劃。鳳溪依然深信，社會發展的關鍵在人材，而面向未來的人材則必須突破地區的局限，以香港為根基，以祖國為腹地，以國際為舞台。鳳溪的未來學校、教育及慈善基金、全位宿型國際中學，乃至理念中的鳳溪教育城，無不為此培育目的而構思，祈使香港的新一代在社會另一波的高速發展中，為地區、祖國和世界貢獻出自己的力量。

■ 1932 上水鄉廖族賢達借用該鄉廖萬石堂祖祠開辦鳳溪小學。

■ 1941 太平洋戰事爆發，學校絃歌頓歇，數月後勉可復課。

■ 1952 學校建成六室新翼，首辦初中班級。

■ 1957 學校於上水圍外馬會道旁擇一新址興建中學課室六間。

■ 1968 鳳溪第二中學校舍落成啟用。

■ 1974 鳳溪第一中學完成第三期擴建計劃，全校有課室二十七間、特別教室十間，另禮堂、圖書館等。同年鳳溪小學亦遷往鳳溪第一中學右鄰之新校舍上課。

■ 1981 學校建成面積八十餘萬平方呎之綜合運動場、內設四百公尺跑道，大小足球場三個、籃球場七個等。



■ 1961 學校最高管理機構，以鳳溪公立學校名義，向香港政府註冊為慈善法團。

■ 1963 馬會道旁之中學校舍加建六間課室及科學實驗室等，並獲教育署同意增辦高中班級，其後此所中學定名為鳳溪第一中學。同年董事會並借用廖族顯承堂祖祠創辦鳳溪幼稚園。

■ 1965 董事會借用鳳溪第一中學部分校舍增辦另一中學，命名為鳳溪第二中學。

■ 1982 學校舉行創校五十周年金禧慶祝大會，香港總督麥理浩爵士蒞臨主持開幕典禮。

■ 1988 鳳溪幼稚園校舍落成啟用。

■ 1990 董事會於粉嶺華明邨增辦另一間小學，命名為鳳溪廖潤琛紀念學校。

■ 1992 是年為創校六十載之鑽禧紀念年，學校舉行為期三日之慶祝活動，政務司孫明揚太平紳士蒞臨主禮。

■ 1996 董事會再增辦一所津貼中學，命名為鳳溪廖萬石堂中學。另自費為鳳溪第一中學增建一座九個課室之校舍，取消浮動班級。

■ 1998 鳳溪廖萬石堂中學舉行開幕典禮，政制事務局局長孫明揚太平紳士蒞臨主禮。

■ 1999 鳳溪社會服務綜合大樓落成啟用。為北區提供長者服務，服務範圍包括：安老、護理安老、日間護理及社交活動。

■ 2000 鳳溪社會服務綜合大樓舉行開幕典禮，衛生福利局局長楊永強太平紳士蒞臨主禮。

■ 2001 開辦鳳溪夜校，為有志繼續升讀高中的學生提供服務。

■ 2005 鳳溪小學上、下午校逐步改為全日制，分拆為鳳溪第一小學和鳳溪第二小學。鳳溪第二中學光榮完成歷史任務。

■ 2006 鳳溪幼稚園全新修葺。

■ 2007 鳳溪第二小學與微軟合作，創建全亞洲首間“未來學校”。

■ 2007.5 隆重舉行創校七十五周年鑽禧慶祝大會，香港特別行政區行政長官曾蔭權大紫荊勳賢蒞臨主持開幕典禮。



鄉村辦學 草創維艱 (1932-1952)

鳳溪公立學校——一所發軔自香港新界上水廖族的小村校，自上世紀30年代初起，經過75年與時並進的不懈努力，已發展成21世紀的興學扶老、服務社群的慈善社團，其間的種種經驗和人事，值得銘記與深思。

20世紀初的 鄉村教育

香港的鄉村教育，最早的記載始自宋朝。在滿清政府廢科舉前，新界鄉村考取功名盛行。廢科舉制後，內地的新文化運動及新學制的推行，加上香港本身文化教育的發展，香港政府自1910年代起，開始資助新界部分私塾。到20世紀初期，雖然私塾教育仍在鄉村佔主導地位，但鄉村教育已漸漸蛻變，因應1922年頒佈的〈大英香港教育司定漢文學校教育通則〉，一些私塾除繼續講授傳統蒙學外，也開始加入歷史、算術、地理等新學科目。此期間新界各地鄉紳陸續開辦新式學校（村校），隨着村校的相繼出現，漸至20世紀後期，村校與私塾並駕齊驅，成為當時鄉村教育的特色。



01



02



03



04

懸掛在上水鄉廖萬石堂內歷代鄉人的功名牌匾

- 01 — 〈兄弟科貢〉匾
- 02 — 〈澤綿萬石〉匾
- 03 — 〈文魁〉匾
- 04 — 05

現時仍保存在上水鄉村內的兩處共8塊的功名石

廖氏族人 辦學緣起

上水廖族聚居上水鄉一帶，世代雖以務農為生，但由於祖上多有功名，所以鄉人一向重視子女的學問和教育，此期間圍村內外，共設有多間私塾，每間收族中子弟三數至十多二十不等。

一些關心族人教育的父老，眼見香港社會逐步發展，各種各樣的學科，隨着新式學校的出現日漸普及，自己鄉中子弟，若只停留在私塾的傳統蒙學教育，怕將來會落後於時勢。

1930年代初，剛任村長的廖壽彭先生，深感自己早年應考科舉落第之痛，早已棄文從商，自覺於村長任內，應加強鄉中子弟的文化教育。為此，他借重其時有功名（貢生）的廖頌南先生之影響力，特意借出自己新建大屋的兩旁，開辦兼有教授新學科的私塾，但始終覺得成效不大。

當時村中有一個由十多名有學識的父老組成之詩社，成員經常聚會唱酬。一次大家聚合在祖堂內活動，開



05

- 01— 鳳溪的創校人：廖壽彭
- 02— 鳳溪的創校人：廖頌南
- 03— 04
新學科書影
- 05— 06
現時懸於在鳳溪金禧紀念館內的創校贊助人玉照



談中，論及鄉中子弟的教育問題時，眾人都毫無異議地表示上水廖族有辦新式學校的必要。因為其時內地時局混亂，遷港的人口日增，隨着香港新式學校日漸普及，市區先後開辦了小學如育英學校、青年會學校、禮賢會學校等等。至於新界，元朗早在1920年已創立了仁興學校，1921年錦田八鄉又開辦了同益學堂。在新界地區來說，新式學堂的開設，是當年鄉村教育的很大改革，這當然引起有識之士的關注。細議之下，有人認為既然詩社可在祖堂活動，也可用作正式的辦學場地。

村長廖壽彭正自忖如何盡力為村中子弟謀求適時應世的教育方式，眾人的建議啟發了他。雖然當時上水鄉中的私塾老師是讀八股而考取到功名，但也意識到時代在進步，社會在發展，新學科的教育是相對比私塾單一讀經文更為全面，有利於鄉中子弟提高學問。而事實上，雖其時廖村長也已開辦了一所教授新學科的私塾，但政府早在1913年就公佈了《1913年教育條例》(Education ordinance 1913)，這是香港最早



經立法程序通過的教育法例，法例公佈後，所有公、私立學校學生超過9人，均需受政府監督，一律要依法向政府教育司署註冊及遵守條例規定，所以鄉村私塾，若要辦得有規模和成效，遲早也要正式註冊立案才能有所發展。眾人一再商議，認為條件已趨成熟，是下決心辦一所有利於村中子弟接受新文化教育的新式小學的時機了。於是村長廖壽彭在徵得村人同意和支持下，以祖堂“廖萬石堂”作為校舍，正式向政府註冊成立小學—— 鳳溪小學校。

鳳溪小學校的創立

鳳溪小學校於1932年正式成立並接受政府津貼，據資料顯示，當年政府有意將小學教育交由津貼學校負責，政府自己則集中資源於開辦英文中學及官校。但實際上對這些小學的津貼也不多，由1922年起，政府對市區小學每位學生津貼5元，新界的鄉村小學每個學生津貼3元至3.5元，這個小額津貼的數字一直維持至大戰前都沒變。這個小額補助，可說聊勝於無，所以必須再倚靠村人眾力扶持。

據今人憶述，當年創校贊助人，率先帶頭捐資的是村長廖壽彭和老師廖頌南，他們各人捐出150元，這個數字，在當時是可以買兩三塊田的了。其餘的主要捐款人還有廖富



01— 鳳溪學校第一屆畢業照

02— 1970年代後期的廖萬石堂，門額上仍掛着“鳳溪公立學校”校名匾，其時學生已移至馬會道的新校舍上課。未重修恢復原貌的祖祠。外牆上幾個對外的窗戶清晰可見。

家、廖灼南、廖寶珊、廖澤棠、廖牛根、廖鏡記、文梅生、廖紹賢、廖伯仲、萬聯敬、廖炳壽、廖新業、廖葵、廖夢麟、廖康維、廖金諾、廖添祿、廖文龍、廖九彝、廖翰芬、廖顯星、廖禎祥、廖國華、廖田壽、廖泰等等。

鳳溪既由私塾轉變成接受政府津貼的註冊小學，一切校政就得按政府教育司署的規定。其中變化最大的是學制和課程。學制方面，過去的私塾是小班教學，高低不同程度也在同一班講授，而上課的進度和時間，往往與農耕相配合，例如播種或收割期休學等等。而新學校則必須按1928年中文學校實施的“六三三制”，小學限定六年，前四年是初小，後兩年是高小。課程方面，原先的私塾雖也有少量的新學科，但這時候就得按1929年政府頒佈的《中小學中文課程標準》，小學課程要包括國文、算學、歷史、地理、公民、常識、衛生、英文、體操、音樂、手工、美術等等，各級內容均有指定課本，學校如若變更，需取得教育司署的認可和核定。

為了適應這些新變化，祠堂內部結構作了改建，以便分隔幾個不同班級和方便從市區請來的教師留校住宿之用。這些改建一直到1984年年底廖萬石堂重修才回復舊觀。據當年

曾入讀的元老們憶述，1934年前後在鳳溪讀書，當時學校有百多人，共六級但只有四個課室，於是只能兩級共用一課室，餘下一室是圖書室兼活動室，但已比附近仍存在的幾家私塾大很多了。由於這期間學校已接受政府的津貼，所以已開始接受村外的學生——一些住在石湖墟的新移民報讀。更令這些元老難忘的，是學校不但從市區請來老師講授經學以外的新學科，還特別請來女的老師——一位大家稱之為黃女師的教員，她主要是為女學生講女紅和家政的課程。學校初期以春季始業，直至1941年才與香港其他學校的學制看齊改為秋季始業，這個改變透現了鳳溪從村校的特質，正逐步與香港市區的教育制度接軌，日漸社會化，這個轉變也有利於學生的升學和轉校。

鳳溪由私塾到新式小學的這第一步取得成功不獨是得自村民的捐款，更重要的是共同投入，群策群力，籌謀共事。據資料顯示，為了管理好新成立的鳳溪，當年已即時組織起共15名鄉紳的董事會，並由籌組創校的廖壽彭村長任主席和校主。校主，職責相等於現時的校監。這說明當年董事會的董事是既議事亦參與管理，由此可見村民對鳳溪的重視。



《規則 25 條》 與祠堂開窗戶 事件

現在看來，鳳溪當年創校一切都好像是水到渠成，諸事順利，但事實上當時是一個新舊社會交替和百事待興的年代，很多開創性的舉措和適應並不容易。村長廖壽彭在當年





作為鳳溪的籌劃和主事者是相當合適的，他不但熱心於鄉中子弟的教育，更由於生意上的關係，與政府一些部門和人物時有往來，了解到其時社會正逐步建立一個法治的管理體制，所以學校的管理，也必須符合法則。比如說，政府在1932年及1933年初，先後兩次再行通告修訂《教育條例》並再立《規則25條》，其中條文，增加了學校的衛生設備和審查教師的內容。對課室限額、消防設備、教師註冊、課程時間等等，都有嚴格規定。所有這些條文，對一所前身是私塾的村校來說，執行起來是有一定難度的。首先是在有限的生源和資源情況下，聘請條文中規定的合資格老師到鄉郊小學任教，再說，當時由九龍市區到上水，路程起碼是半天的時間，要請到老師到上水，其難度是可以想象的。但在村長和父老們的誠意和努力下，這些難題都逐一化解。時至今日，當年的同學，如今的村中父老，還記得學校其時竟能請到悉心盡力的老師，其後更請到一些在內地畢業的大學生到鳳溪任教，這些老師就住在祠堂內，每星期才回市區一趟。

在村中辦起新式小學，是有利子孫的萬世功業，村民可以說無一反對，但這也並不代表事情一切都無往而不利。就在學校創辦初期，由於新公佈的《規則25條》中對學校的消防、衛生有嚴格規定，鳳溪所在的祠堂，雖有天井通風，但四周欠缺窗戶。為符合規條的衛生要求，董事會經過商議並徵詢大部分村民的同意，決定在祠堂牆上開窗戶。這樣的舉措在今天看來事屬平常，但此事卻引起軒然大波，原因是有部分居民認為開窗戶會破壞風水，帶來不利。就在動工開窗戶之際，反對的村民帶同簾刀、鋤頭作為武器到來衝擊，場面一度混亂。這樣的衝突，對一向村民彼此關係良好、全村都屬同宗同祖的上水鄉來說，是前所未有的，事件的震撼力使一些村中父老至今仍記憶猶新。最後，窗戶還是開成了，但相信村長和一眾支持辦學的董事們，一定費了很大的心力進行調和。

01 - 上圖為經過1980年代後期重修，恢復昔日舊觀的廖萬石堂外觀。
中圖為經過重修後的祖祠內照
下圖為重修前的內部照，兩旁仍保留著當年的課室。

淪陷時期的鳳溪

經過創校後十年的平穩發展，鳳溪經歷了一場嚴峻的考驗。

1941年12月8日，日軍大舉進軍香港，英軍與日軍作戰至12月25日，港督宣佈投降，此後直至1945年8月，香港人經歷了三年零八個月的黑暗日子。同樣地，香港的教育也進入黑暗時期。香港淪陷，學校相繼停辦，大量教師離港，教育事業陷於停頓。據1944年2月10日《香港新聞報》的資料統計顯示，全港學生人數由淪陷前的12萬人驟降至約7,000人。

香港淪陷後幾個月，部分無法離港的市民，開始籌謀如何在鐵蹄下繼續生活。在光復未有期的情況下，為長遠打

- 01— 這是目前能收集到有關鳳溪最早的一張照片。約攝於1942年12月以後的復課日。門前“鳳溪小學校”門匾及對聯清晰可見。
- 02— 廖居中在日治時代的鳳溪成績表
- 03— 戰後第一屆鳳溪畢業生合照



02

算，兒童的教育不能中斷，雖然復課後學生要每星期學習四小時的日語，但總比適齡學童蹉跎歲月好。1942年5月，全港有20所學校復課，至當年年底，復課的中小學已增加至59所，其中就有鳳溪在內。復課後的鳳溪，除按日軍政府的規定增設日語科外，其餘教授的科目與戰前大致相同。

對當年復課的行動，持不同看法者會認為這是屈從於日寇的奴化教育，是不足為道的。但回顧當年的現實，除了專為日人開辦的國民學校外，日偽當時對所有的中小學幼稚園全無經費資助，鳳溪的復課，其困難可以想象。據村中元老憶述，當年留下來任教的老師是沒有薪金的，老師們的生活僅靠鄉親們科米科糧，共渡時艱。據日治時代在鳳溪讀書的老村民回憶，那時候每個學生每月給老師送上一斤米，就算在複式班級的編制下，每班只有二十多人，所以老師生活也是相當不易。這樣的狀況持續到光復，由此可見，鄉親們是支持淪陷時的復課行動，而事實上，當



01



03



時適齡就學的上水鄉的子弟，例如現時的鳳溪董事局廖居中副主席及曾任鳳溪校長的廖國平等，如今也為自己並無荒廢學業而深感慶幸。此外，據幾位村中的父老們回憶，在淪陷到光復後一段最艱難的日子裏，堅持留在村內主持校政的鄉紳，先後有廖爵榮、廖英合、廖喜田、廖瀚芬等，當時這些鄉紳不一定任教，但其時都稱為“校長”，其身份大約相等於現時的校監。此外，主理校務的主任和老師就有廖國棟、劉伯良、梅秉憲等等。

邁開以教育 服務社會 的第一步

1945年8月日軍投降，香港重光，鳳溪在百廢待興的時勢下，再次調整步伐、積蓄力量，迎接戰後的發展時機。這個時期香港民生苦困、物資匱乏，市面上連教科書也沒有，在此情勢下，鳳溪的師生堅持以抄書和背書來克服困難。雖然如此，學習效果超乎想象，時至今日，接受採訪的當年學員，竟然還能背誦出部分課文。這時期鳳溪的另一特色，是在戰後不少戰前避難離鄉者返回故里，學校因而一下子多了不少超齡學生，同一班級竟有六七歲的學生，也有十多歲的學生，但大家都很珍惜這艱難困頓的學習機會，彼此相處愉快。

戰後至五十年代初，由於戰前離港的居民逐步遷回，加上內地政局變化，大量人口移居香港，這時候在上水石湖墟附近，聚居了不少來自東莞、惠州及廣州附近一帶的新移民，他們在異地建立新門牆以後，第一件事都急為子女謀學業的去向，很多父母帶着子女來叩響鳳溪的校門。其時香港政府亦面對人口驟增的壓力，發表了《菲沙報告書》（1951年）建議發展小學、鼓勵開辦私校、擴充工業學校，同年，更將中小學學制一律改為六年，這些變革，直接影響了鳳溪原先的辦學格局和服務對象。首先，過去小學初小四年、高小兩年制，很多務農的父母，讓孩子讀了四年書就覺得完結了一個階段，便要求子女停學。子女有條件升讀中學的家

長，都為將來升學之便，或會將子女轉到九龍市區或大埔的官立學校就讀，所以，原先鳳溪的校舍是基本可以應付學生人數的，但改為六年制，所有學生都會以六年為一階段，留校學生因而增多。再加上當時人口驟增帶來的“學校荒”，而鳳溪打開校門，以教育者的胸懷，實行有教無類，吸收了不



- 01— 建校二十周年暨新校舍落成奉獻典禮上由父老致辭
- 02— 奉獻校舍儀式
- 03— 在典禮上集會的學生們



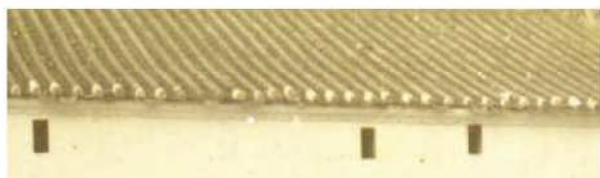
01



03



04



02



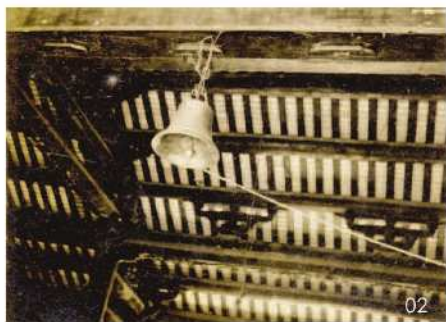
05

01—典禮儀式上冠蓋雲集
02—準備合照的畢業同學
03—準備在典禮上演出的學生
04—嘉賓們參觀學生作品
05—負責作品陳列的學生正等待嘉賓的蒞臨





01



02



03

少來自石湖墟、打鼓嶺、元朗、荃灣甚至是離島吉澳等地的學生，這樣鳳溪就由原先絕大部分是廖姓子弟的學校，開始了以教育服務社會的第一步。在生源暴增情況下，鳳溪遂有擴校的計劃。

擴校增班 辦高中

當年的鳳溪校長廖維康，他曾是鳳溪最早期的老師之一，第一屆畢業生就是由他執教。這位生於戰亂，幼隨村中父老——著名的教育家廖爵榮校長苦讀經書，再進而自修各種新學科，及後升學至師範的上水鄉子弟，他熱心教育，早年在市區東華三院所辦的學校任教時，已兼任鳳溪的校董，及後受村

中父老所托，放棄了市區教席，決心回到鳳溪服務鄉梓。他在1950年到任，他知道一定要適時應化才能應付當時的局面。

首先，必須在董事會的支持下，發動上水鄉的父老，共同籌集資金擴建學校辦初中。這是自1932年創校以後，鳳溪第二次向村中父老籌集資金辦學。其時正是戰後社會重建的階段，民生困頓，生活艱難，但村民們知道，學校不擴建，不延辦中學，鄉中子弟要到市區升學殊不容易，於是想方設法籌募。現在的老村民仍記得，其時董事會的董事、校長等，逐家逐戶的募捐，不足之數，村民更忍痛砍伐百年樟木變賣以作經費。所以，當年村中遍植的樟樹，如今只剩下村公所附近的數棵了。最後籌集到資金，才因陋就簡地利用祠堂背後的空地，向政府租來蓋建成三間平房，闢作六個課室，平房與祠堂

成90度曲尺空地，更平整成運動場，解決了校舍的問題。校舍建成之日，村民與鳳溪共同在運動場上舉辦了鳳溪“二十周年校慶及新校舍奉獻儀式”。“奉獻”的意思，就是點明校舍乃由村民共同努力為鳳溪蓋建的。

與擴建校舍同時進行的是建“通學公路”。考慮到圍村的範圍日漸擴大，加上來自石湖墟的學生也日多，學生每天從四面八方沿着田基小路到學校，遇上暴雨風災，很不安全，有必要建一條貫通各條村的“通學公路”。這是一個很有成效的建設，據廖維康校長的回憶，當年他負責監督修路，不敢有負村民所望，每日在村中悠轉，規定路寬三尺，以三份水泥、三份沙、三份土混攪修築，現在上水圍村內的主要通道，其路基也是源於此。事實上，這是一條以鳳溪為中心點向四邊輻射的通道，村民不但共同創校，再共同擴校，更以學校為中心點建通路，這顯現了村民對學校的重視。

- 01— 為學生們不時之需而預備的健康箱
- 02— 懸於祖祠樑上的校鐘
- 03— 在音樂室中的鋼琴
- 04— 在築路慶祝的橫額下合照
- 05— 來賓經由通學公路進村
- 06— 通學公路建成，父老們率族人舉行開步慶典。



04



05



06

- 01— 靜處於廖萬石堂後的鳳溪小學校舍。
- 02— 鳳溪初中第三屆、高小第二十一屆畢業生與全體師長合照。

移風易俗 改革村校

在戰後初期，上水鄉的廖氏族人，以適時應化的策略，合力將鳳溪擴展，延辦了初中。自1950年代中起，香港社會進入休養生息的復元階段，這時候的鳳溪，在辦學方面是別具特色的。現時已九十多歲的維康校長，在回憶這個時期的教學時，就覺得自己當年雖然相當吃力，但努力沒有白費。

維康校長出身在上水鄉，了解這裏的風俗和特性，知道鳳溪雖然已辦至初中，並已逐步吸納鄉外各地的學生，但村校的特質仍然不少，比如說，家裏農忙，子弟就缺課，此外，村中仍有父老未讓女孩到學校唸書，有些更不想自己的女孩混在男孩群中上課等等。香港在二三十年代就有女子學



01



十年積聚 漸立根基

(1953-1963)

20世紀的50年代初至60年代初，是香港社會戰後復元的時期，人口冒升、百業並舉，學齡兒童大增。香港政府在1950年曾擬定《十年建校計劃》，但仍未能切合發展的速度。到了1955年，政府再次擬定《小學擴展的七年計劃》以應付每年兩萬多學童的增長。為此，政府推行了免費撥地及免息貸款給辦學團體辦學的方案。在此期間，鳳溪內以注重保留族人中相互關愛互助的特點，同時逐步改革鄉校的陋習，實行移風易俗、提升教育質量；外則借重時勢和政府的政策，進一步再擴大辦學的實力。

鳳溪學校第三屆中學畢業生與全體師長合照（前排）高小第二十一屆畢業生與全體師長合照（後排）



02

校，但鳳溪的條件只能是男女同校。為了說服村中父老讓家中的女孩到鳳溪唸書，維康校長不厭其煩一次又一次的親自登門逐一勸說，讓一些還沒有讓女孩上學的老父知道世情已變，讓女生有文化是必須的，這對自己 and 整個鳳溪的地位提升都有好處。經多番勸說，鳳溪的女生一天多起來，地位也受到重視。到21世紀初才從鳳溪退休的女校長廖銀麗、女教師廖靜敏就是這個時期鳳溪培養出來的，她們自鳳溪畢業後在外校完成中學或師範，先後被維康校長誠邀回到鳳溪教學。從採訪中發現一個共同點，她們都視當年的師長為自己的父兄，受到他們的關愛和培育，建立了自信和服務鳳溪的決心。靜敏老師回憶說，為解決經濟困難，鳳溪特別讓她和幾位家境清貧的學生，以共同分擔校內的清潔雜務來換取經濟補助，最後得以完成學業。對此，她是感恩的。所以，成為鳳溪的老師後，她也秉持當年師長們視學生為了子侄的精神，常把功課欠佳的學生，放學後帶回家中補課。

1960年回到鳳溪當老師的廖銀麗，1983年成為鳳溪的小學校長。她猶記得自己新任教時，已見維康校長常常巡視課堂，正因如此，老師們都一改過去不備課的習慣而認真講授。一次課後，維康校長諄諄善誘地對她說：“課堂上講話要慢，小孩子才能聽懂。”校長具體而微的提點新老師，並切實關注講課的效果，他更盡量讓從市區來鳳溪教書的老師住在水鄉，以便準時上課和隨時關注學生的情況。一些當年就讀鳳溪的老人回憶，當時校長的身影可謂無處不在，課後黃昏，你會見到他手持“土的”，在田間的小路和村中的通道巡視，凡課後尚在野外留連的學生，他一定會責問。此外，校長更聲言學生不應在周日上電影院，所以他還會到石湖墟的電影院外巡視，正因為校長和老師們對學生的認真和關心，鳳溪學生的學習風氣和紀律更見提升。

這個時期鳳溪對學生嚴明管治，是希望能改變小孩子經常在村中野外玩耍的習慣，但為了讓這些慣於戶外活動的學生，能保持運動和鍛煉體質，鳳溪相當注重有組織的體育活動。這傳統可說是一直延續至今。據維康校長說，鳳溪校舍在鄉中，比市區的學校更有空間讓小孩子舒展，體育活動一是為了讓小孩子的活力能表現出來，讓成績成為他們建立自信心的基因，再者通過這些有組織、有紀律的



01



02



03



04

- 01— 學校有學生方顯生氣，學生有學校才有未來。鳳溪校園裏從來不缺乏追逐夢想的少年人。
- 02— 鑲在鳳溪平房校舍牆上的《創校二十周年校舍記》，記錄着平房校舍的建設緣起及捐資人士芳名。
- 03— 1955年鳳溪第一屆初中畢業的其中幾位女生。
- 05— 2006年，上水鄉60年一度的太平清醮，當年第一屆初中畢業生蔡瓊宇(左圖最右)與廖維康校長在醮場上喜相逢。

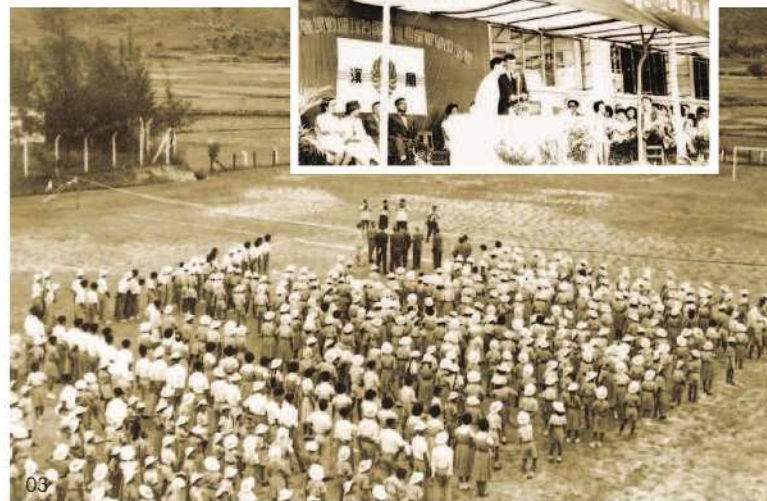
活動，使原本鄉野的小孩子培養起群體和紀律意識。一些鳳溪老校友回憶，當年的體育活動，每年也有幾次，有時是一連幾天，運動員甚至回校住宿集訓。這些比賽不但是校內的，也會參與附近區域如粉嶺、打鼓嶺、元朗等地區的聯賽。對鳳溪的學生來說，是一個很有益處的鍛煉。



01



02



03



04

以“慈善法團” 擴展教育事業

經過師生們上下齊心的努力，鳳溪煥發了精神面貌，教育水平也有了很大提高，隨着名聲漸響，來求學的人更多了。這期間鳳溪的課室不足問題更為嚴重了，學校曾一度將小學二、三年級的學生送到大埔官立小學就讀。此外，鳳溪自從1952年辦初中後，1955年起第一屆以後的初中畢業生，如想升讀高中只能遠道求學。至此，鳳溪具備了再次擴校的條件。1957年，鳳溪為解決課室不足問題，在上水鄉外的馬會道旁，選擇新址興建中學課室六間。鳳溪此舉，可說是走在整個香港教育發展的浪尖，顯現了她的勇猛和精進。

這一次的校舍擴建工程意義重大，它預示了鳳溪衝出上水鄉，將會有更大的天地、有更大的作為。由1952年在祠堂後蓋建平房到1957年再建起正式的校舍，時間僅僅相差五年，上水鄉的鄉親依然義無反顧地給予支持，一次又一次地為鳳溪捐獻。

鳳溪經歷了近30年的發展壯大，董事們和上水鄉的鄉親們已意識到，鳳溪必須要與時並進，不失時機地作出適應，

- 01 — 1958年鳳溪初中第四屆畢業生與師長合照
- 02 — 1958年鳳溪高小第二十二屆畢業生與師長合照
- 03 — 1960年鳳溪初中第六屆、高小第二十四屆畢業典禮上，鳳溪迎來鄧若璠運動場的啟用，學生們有了更大的運動空間。
- 04 — 鳳溪學生熱愛運動。1950年代時，即使條件尚待改善，學生依然熱情不減。赤着雙腳的鳳溪健兒們，傲立平房校園中待命，爭取錦標。





01

才能有所作為。這時候大家都知道單靠上水鄉的村中父老盡心力的辦學，已不足應付迅速發展的時勢，要掌握時機，充份利用政府的資源，並且將之作為一項事業加強管理，才能將鳳溪推上層樓。1961年，鳳溪的董事們一致通過，學校最高管理機構，以“鳳溪公立學校”名義，向香港政府正式註冊為慈善法團。這個決定展現了上水鄉廖氏族人和鳳溪董事們的氣魄與胸襟，自此，上水鄉廖氏族人辦

01— 鳳溪註冊成為鳳溪公立學校慈善法團，開始發展史上新的一頁。圖為鳳溪公立學校的註冊小冊子。

02— 鳳溪平房校舍的校門

03— 廖萬石堂時的鳳溪校門。即使在平房校舍已投入使用後，但仍有學生在廖萬石堂上課。



02



03

的鳳溪不再只服務鄉中子任——鳳溪是教育事業、鳳溪是慈善社團。鳳溪已由村校發展成服務社群的組織。鳳溪正展開步伐，大踏步向前。

在鳳溪籌組成為“慈善法團”之前，學校方面和董事們因應時勢的需要，決定充份利用鳳溪的校舍開辦夜校。這是一個功德無量的教育服務，體現了鳳溪為社群服務的辦學精神，在某種意義上是鳳溪辦慈善教育事業的開端。

20世紀的50和60年代，全港無論是中、小學的學額，都無法滿足社會需求，據政府統計，1959年報考小學六年級會考人數11,000名，但政府的中學學額僅3,000個，只有約1/4學生能升讀，其餘就只能讀私立的中學了。但由於政府開始嚴格規管私校，加上城市發展，舊建築物陸續拆建，多間私校無奈停辦。政府在1961年11月教育司署的年報就承認有5萬多名6歲的兒童未能入學，連小學都未能普及，中學學位的情況就更嚴重缺乏了。政府方面，在1957雖已開辦第一所初級夜中學，但直至1965年才開設成人夜中學以收容未能升學的學生。學位荒的情況在新界地區更見明顯。再者，這期間上水一帶不少家庭仍以務農維生，經濟並不富裕，很多子女無法入學。



04

04— 廖國平回母校任教夜校，在政府教育署的註冊登記。

05— 鳳溪在20世紀60年代初擴辦夜校。1964年夜校第三屆畢業生與董事會的鄉親合照。夜校的男女生比例明顯與日校相反，女生人數特多。



05



據戰後在鳳溪小學畢業，1956年應廖維康校長之邀回到上水鳳溪教夜校，1986年成為鳳溪小學校長的廖國平回憶，當年很多知識青年都參與夜校的義務教育，他自己讀大專時就在大埔教夜校。據現時的資料顯示，民間的社團和善慈團體比政府更早辦免費義學和夜校。在1953年一年內，為解決及緩和失學和學生就業問題，多間職業、免費或低收費學校開辦，如何東女子職業學校、東蓮覺苑寶覺女子職業學校、鴨脷洲漁民學校等等。許多街坊會、同鄉會、團體、工會也在這期間紛紛辦起義校和免費識字夜校，元朗及大埔兩區也設立了成人夜校，兩校收生竟達千餘人。鳳溪董事會覺察到這個社會現實，早在1955年前後就已開辦夜小學了，對當時的學生，是象徵式的收取1.20元費用。1957年馬會道銀禧校舍的六個課室建



01

成後，收生便增多了。及至60年代初，鳳溪的夜校更延辦初中。今天，國平校長更憶述，當年夜校的特點是就讀的學生年紀比較大，而且是女生比男生多得多，為確保這些女生晚上放學回家路上的安全，老師們還像叔伯父老們對子侄般的關愛，常常站在街角看着學生遠去的身影，自己才能回去休息。

成後，收生便增多了。及至60年代初，鳳溪的夜校更延辦初中。今天，國平校長更憶述，當年夜校的特點是就讀的學生年紀比較大，而且是女生比男生多得多，為確保這些女生晚上放學回家路上的安全，老師們還像叔伯父老們對子侄般的關愛，常常站在街角看着學生遠去的身影，自己才能回去休息。



02



03



04



05

鳳溪第一中學 的成立

1963年，在馬會道旁的中學校舍再加建六個課室和實驗室等等。經過一系列的爭取和手續，獲得教育署同意增辦高中班級，定名“鳳溪第一中學”。經歷了十年的奮鬥，由平房初中晉而成為一所完善的中學，這絕對是得來不易的成績。起初，當這個計劃提交到教育司署時，政府是一度懷疑鳳溪的實力和教育水平的，經一再考核評定，最後鳳溪獲準成為香港新界北區第一所具規模的政府補助津貼中學，其間上水廖氏族人和校董們、師生們都各自盡了最大的努力。

01— 1964年夜校第三屆畢業生與師長合照。

02— 03

1970年第九屆的夜校畢業典禮及畢業生與董事合照。

04— 在新擴的大道盡頭，鳳溪中學校舍在建設中。

05— 推土機在開闢通道



01

首先，在董事們的奔走和動員下，鄉親們無私地捐獻或以象徵式的價錢，把地讓給鳳溪作建校舍之用。這捐地義舉成了日後鳳溪一次又一次的擴校過程中，鄉民們捐地的模範。

今天的鳳溪校園擁有一百二十萬平方尺的校舍資源，就是來自這個時候開始的逐步整合和凝聚，這是鳳溪得以擴展的優厚資源。這次擴校的募捐，由於鳳溪的教育服務已擴展至新界北區各地，所以，當上水鄉的父老們托着錢箱到石湖墟的商戶逐家逐戶地勸捐時，石湖墟的坊眾都把鳳溪的擴校看成是份內事，大家踴躍資助。

校舍是硬件，擴建校舍有鄉親父老們捐地捐款，問題解決了，但申請成為政府認可的公立高中，就得看學校的各個方面條件，這包括師資、學校原來的成績和發展計劃等等。1963年，接替廖維康校長出任鳳溪校長的是廖日新，他感受到當年董事會對他的誠意邀請，而維康校長也三番四次的登門動員他到鳳溪任校長，於是決定放棄在九龍喇沙書院的教席回到鳳溪。日新校長就是鳳溪主要創辦人廖壽彭的兒子，他也曾是鳳溪的學生，戰時回到上海讀大學。談起自己回鳳溪任教，他毫不猶疑的說，這是因為對鳳溪有感情，同時覺得有責任秉承父志，以辦好鳳溪的教育事業為己任。



05

- 01— 廖日新校長當年向政府教育署申請擴辦高中的報告文件底稿
- 02— 新的通道上尚是塵土飛揚，位於遠處的新學舍已逐步成形。
- 03— 1961年，在新建校舍工地上舉行奠基典禮，引起附近鄉民的圍觀。
- 04— 奠基典禮的主禮台上

- 05— 銘刻着“弘教興學，務本勸農”的奠基石，在嘉賓的主持下，徐徐被放入基礎。
- 06— 建成後的鳳溪中學校舍



02



03



04



06



1963年2月1日他正式上任，第一件事就是面對如何將鳳溪爭取申辦成高中學校。事實上，在他上任以前，董事會已多次去信提出申請，日新校長收到教育署的回覆是不獲批准，但並無陳述理由。日新校長知道鳳溪在前人的努力下，學科成績是夠水平的，加上有校舍，辦高中是夠條件的，事情一再拖延，是由於政府對鄉人辦學信心不足，於是他不但一再提交方案和文書，說明鳳溪董事會的決心和計劃，自己更乘有英國的教育專家到港考察的機會，跑去和他們說項。果然，在他的努力下，教育署再來電說原則上同意鳳溪辦高中，請董事會再次提交申請。最後，鳳溪於1963年9月終於獲批准開辦高中課程。這次的成功意義很大，它顯示了鳳溪的教育事業再次得到社會和政府的公認，而且也為今後開辦非牟利的私立中學打下基礎。



01



01

02



03



04

借廖顯承堂 辦幼稚園

在“一中”開辦期間，鳳溪可說是千帆並舉地同時開展新的教育服務，董事會正部署開辦第二中學，另一方面1932年借廖萬石堂辦小學的成功經驗，這時候成了借鏡。董事會決定借鄉中的第二大祠堂——廖顯承堂辦幼稚園，開拓幼兒教育。至此，上水鄉廖氏族人幾經努力以鳳溪的名義所辦的學校，已成了“一條龍”的教育服務。

- 01— 鳳溪幼稚園第一屆畢業同學們
- 02— 曾用作鳳溪幼稚園的廖顯承堂
- 03— 在廖顯承堂鳳溪幼稚園校舍中為同學舉行的生日派對，華洋交雜，色彩繽紛。
- 04— 小朋友的舞蹈表演



有教無類 增辦私立中學

1963年，鳳溪的教育事業進一步開展，馬會道旁的校舍增建了六個課室及實驗室，並獲得教育司署同意，將“上水公立鳳溪中學”增辦至高中。對於這個成績，鳳溪的董事會並未自滿，更不會因此停步。當時香港社會的中學學位嚴重不足，上水由於遠離市區，情況尤為突出。同年，香港政府聘請了英國教育專家馬殊（Marsh）和森浦遜（Sampson）來港考察教育並寫成報告書，其中的建議就包括擴展新界中學學位。董事會考慮到這些現實情況，就在鳳溪正式增辦至高中一年多以後，當機立斷地決定增辦一家非牟利的私立中學——這就是後來的“鳳溪第二中學”。

這所非牟利私立中學的設立，充份體現了鳳溪董事會以作育英才為辦學宗旨的熱誠，因為所收的學生，基本上都是因會考成績未達至升讀政府的官立中學或津貼學校，接納這些學生，在提高其學科水平方面是更要費心力的。為了盡早開辦以收容學生，免使其蹉跎時日，1965年9月，董事會借用上水鳳溪公立中學的校舍，鳳溪第二中學先行招收中一的學生上課，然後再着手籌款建校舍，接續辦中二以上各級。

能成功地開辦私立的鳳溪第二中學，除了董事會的全力支持外，更與鳳溪師生們在學科水平上的努力分不開，據廖日新校長的憶述以及現存的資料顯示，1963年上水公立鳳溪中學（即後來的“一中”）成立後，很快已發展成為完全中學並分設為中文中學和英文中學兩部，共收學生四百餘人。1966年的會考成績的合格率是80%。正是這樣驕人的成績，才使教育司署方面去除過去對鄉人辦學信心不足的顧慮。所以，當私立鳳溪第二中學的方案在1965年年中提出後，即年的9月已成功開辦。

在其後的1967年，鳳溪中學英文部的會考成績合格率是97%，1968年更達100%。

得道多助 次第展開 (1964-1999)



20世紀60年代中起，鳳溪與香港社會同步地進入了全速發展的時期。由於鳳溪董事會對作育英才這個信念的堅持以及對辦學充滿熱誠，所以得到來自四面八方的支持。在這期間，鳳溪多開辦了兩家中學、兩家小學、擴辦了幼稚園。鳳溪已成為香港新界北區規模最大的教育團體。不但如此，鳳溪的善業更因應香港社會人口日漸老化而擴展了安老服務。



01

為期十年的 籌募和擴校

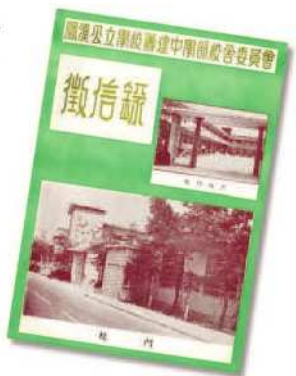
按鳳溪校史的說法，馬會道的校舍1957年的六個課室是第一期修建，1963年增建六個課室和實驗室等是第二期修建，這時候整個校園連運動場的面積是20萬平方呎。面對鳳溪勢如破竹的發展前景，1965年起，董事會決定展開更大規模的籌建計劃。此後近十年，在鳳溪校內，日新校長一方面帶領着學生奮力在學科上提高，為教師親自訂課程教案甚至作示範講授，為發展班級請新老師……，另一方面在原來極簡陋的校園基礎上實行平整土地，逐步擴建，造就更佳的學習



01

和活動環境，強化學生對鳳溪的感情和讀書興趣；在校外，校董們進行了一場歷時近十載並遠渡重洋的籌募工程。

籌募工作包括兩方面，一是動員村中父老，繼續為鳳溪捐出學校附近一帶的土地以配合發展，二是為建築及設備籌集資金。從當年第一、二期建校委員會印製的徵信錄及籌募第三期經費的通函可以看到，當年兩期的建校捐款合共 113486.95 元，總共的支出是 356580.20，其中差額部份，是政府的建校津貼及免息貸款。在捐款人的名錄中，不但有上水鄉各祖堂及多位鄉親的認捐，更難得的是不少是大埔、元朗、粉嶺、錦田等地的父老和其他各姓的鄉親都有捐輸，例如捐資最多的就是大埔的鄉紳鄧若璠、此外趙聿修、張玉麟、周錫年、張人龍……等共 600 多項的捐助。由此可知，鳳溪的教育事業這時



02



03



04

- 01— 1967 年英文部學生畢業照
- 02— 鳳溪當年籌建中學部校舍徵信錄
- 03— 附在徵信錄中的校舍照片，可見一切尚待完善
- 04— 徵信錄中運動場照片
- 05— 徵信錄中刊出的第一、二期擴建中學部校舍收支統計

鳳溪公立學校擴建中學部校舍(第一、二期計劃)收支統計表

(1964 年 11 月 22 日 編製)

摘要	收入金額	摘要	支出金額
收第一、第二期建校捐款	\$ 113,486.95	付第一期建築校舍工程費	\$ 87,209.78
收政府第一期建校津貼	46,451.56	付第一期建築校舍自費工程費	3,245.65
收政府第一期建校校具津貼	5,942.71	付第一期建築校舍則師費	5,196.85
由堂費盈餘項下撥付第一期建校費	11,771.04	付第一期建築校舍購地款	10,432.00
收政府第二期建校津貼	72,679.67	付第一期建築校舍雜費	1,935.30
收政府第二期建校校具津貼	10,352.98	付第一期建築校舍校具設備費	11,898.38
收政府免息貸款	52,000.00	付第二期建築校舍工程費	190,559.75
收公教基金管委會		付第二期建築校舍則師費一部份	10,400.00
撥助第二期建校設備費	12,800.00	付第二期建築校舍校具設備費	21,847.67
由堂費盈餘項下		付第二期建築校舍自費工程費	12,890.22
撥付第二期建校款	31,095.29	付第二期建築校舍雜費	964.40
合計	\$ 356,580.20	合計	\$ 356,580.20

鳳溪公立學校籌建中學部校舍委員會 主席：廖紹賢 副主席：廖潤琛、廖新棠 財務：廖吉瑞

05



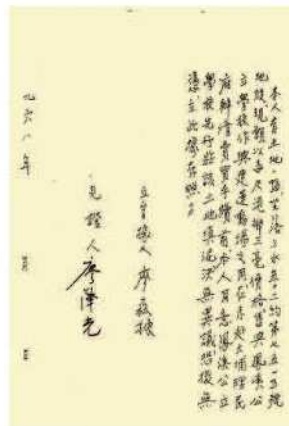
01

候已得到一定的社會認同。但到了第二期的籌募，因為需要擴展的課室是30間，所需的資金上升到100萬，這個數字，在上世紀60年代中，以一個普通工人的工資僅二三百元的水平來說，是一個很龐大的籌集了。

第一二期的捐款，是父老們和鳳溪的董事們逐家逐戶的勸捐，但面對第三期的龐大工程，1966年起，建校委員會決定以捐冊的形式，向社會各界募捐，將籌募工作發動得更廣泛。不但如此，委員會更認為，捐款不但是為了籌集建校資金，鳳溪要借助募捐過程宣傳鳳溪的宗旨和辦學精神，以祈今後得到更廣泛的社會人士的支持。

這期間鳳溪校舍的擴建，可說是邊籌募資金和土地邊進行建設，但現實的計劃總是跟不上發展的形勢。情況是由於學生越來越多，所以當建於上水公立鳳溪中學右鄰的鳳溪第二中學的新校舍在1968落成時，原先留在祠堂上課的小學又宣告課室不敷應用了。此外，隨着鄉親們的慷慨將大量的祖嘗耕地陸續獻出，這些土地必須馬上整合和平整而成為鳳溪日後的發展基礎。凡此種種，都必須不失時機地進行，才能應付生源的不斷增長之需。

為了籌募新校舍的建設經費，建校委員會決定向遠在歐洲的鄉親們作有關籌募工作的匯報，同時進行捐款動員。於是，當時的董事會主席廖潤琛和其時在教育署任職的廖居中兩人，放下了自己的生意和業務，代表董事會和建校委員會，在1971年10月啟程到海外募捐去。上水鄉的村民，自



02



03

- 01— 鳳溪第三期擴校募捐信函
- 02— 為了鳳溪的教育事業，廖氏父老慷慨捐地讓地。此為當年的影本。
- 03— 新界政務官員亦關注鳳溪教育事業發展，專程前來探訪。





01—03

鳳溪校園內各片由鄉親們捐出的土地，高低不一，狀況各異，尚待統一平整。

04—1968年落成啟用的鳳溪第二中學校舍，位於鳳溪公立中學的右鄰。

05—推土機啟動，鳳溪又一期的建築工程開始了。

上世紀50年代末起，有不少鄉親陸續移居英國和歐洲各地，這些鄉親對家鄉有濃厚感情，其中不乏是畢業於早期鳳溪的學生。此行的首程是鄉親最集中的英國，接着是歐洲的荷蘭、比利時、法國等地。鄉親們反應熱烈，兩位代表認真的匯報令鄉親們感到有責任支持這項對鄉梓有莫大裨益的教育工程，廖氏鄉親出錢出力，更為此奔走相告，各地的鄉親、英國華商總會、歐洲張氏宗親會、彭氏宗親會等等，爭相熱情款待和響應，不少人即時捐款捐地，共籌得約三十四萬元，大大推進了建校工程的進行。

這裏值得一提的是，鳳溪董事會在1965年創辦一所非牟利的中學是一個非常英明的決定，這不但舒緩了北區中學嚴重的學位不足問題，對於當年鳳溪的擴校和發展來說，更起了重大作用。這時期的“二中”，往往在招收中一、二的學生時，報名人數達2000多人，每班的學員人數，更是超出教育署原定一班的45人而多達60人。同樣，鳳溪辦的幼稚園也相當受上水鄉和附近民眾歡迎，長期處於滿額的情況。由於生源多，這兩所學校有不少盈餘，董事會都將之全數用作鳳溪擴建校舍的用途。此外，這時期中小學及幼稚園的家長們也相當支持鳳溪擴校籌募活動，僅經學校的發函呼籲，已籌得20多萬，成績超出預期。





01



04

01— 1971年，建校委員會遠赴歐洲籌募建校經費，受到僑居於當地鄉親父老熱烈歡迎。

02— 廖潤琛向鄉親們介紹鳳溪的發展計劃

03— 《華僑日報·新界版》，對鳳溪籌款作了詳細報導。

04— 06

建校委員會的代表奔赴歐洲各地，與當地鄉親暢聚，為建校籌募經費。



05



06



02



03

01— 修建中的鳳溪小學校舍

02— 03

1980 年代中期的鳳溪校園航拍照。從照片中可以清晰看到，當時馬會道尚未擴闊，而鳳溪校園則除幼稚園外，大體建築和格局已漸具。

04— 搬進新校園後的鳳溪小學老師合照。(1975 年)

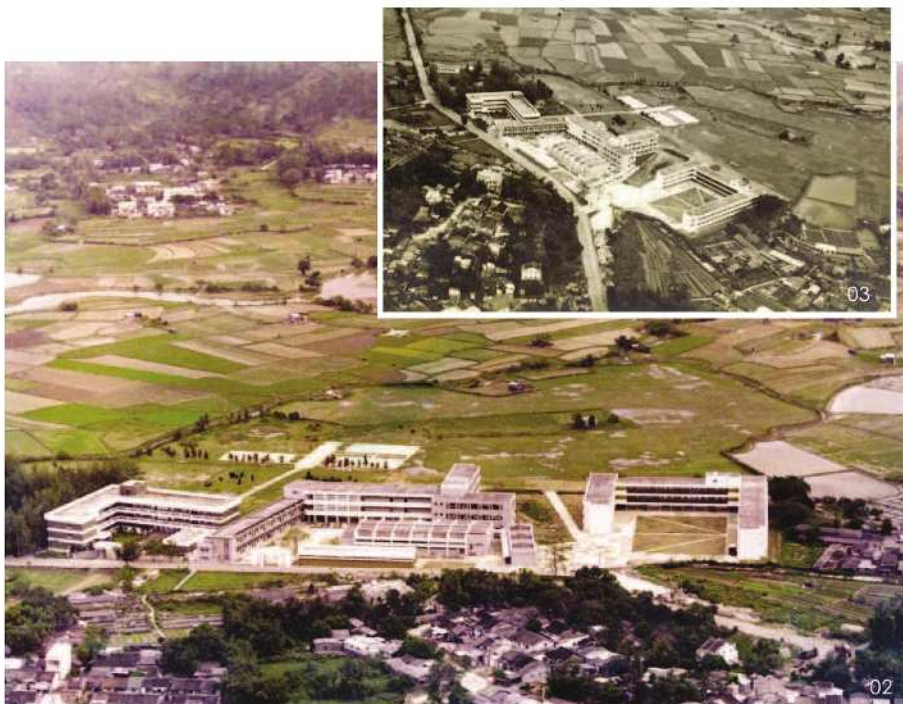
扶老護幼 開展善業

1974 年上水公立鳳溪中學完成了第三期擴建工程，由原來的 12 個課室增至 27 個，另有特別教室 10 個，此外加建了禮堂、圖書館等等，學校改名為“鳳溪第一中學”。同年，建於鳳溪第一中學右鄰之鳳溪小學新建校舍落成，小學生們告別沿用了 40 多年的祠堂校舍，搬進馬會道鳳溪的大校園。

經過這樣大規模的擴校及逐步提高教育素質後，鳳溪的教育事業已提升了好幾級台階，鳳溪已經是一個具相當規模和經驗成熟的教育機構了，董事會對發展鳳溪有更廣闊的視野和思維。董事會認為，對鳳溪的未來發展，首先要善用已有的土地資源，將鄉們捐獻的土地資源運充份運用，才不會有負眾望。在 20 世紀的 70 年代中，除了校舍本身的面積以外，鳳溪尚有近千萬呎的地在校舍的背後及邊旁，這些土地要作平整和向政府申請改變土地用途，才能用作建校舍之



01



03

02



04





01—04

擴建後的鳳溪第一中學，
煥發出新時代的風采。

05—08

校園內經平整後的運動
場，寬平開闊，設施初
備，成為鳳溪健兒們馳騁
的新天地。



用。為此，在整理這些土地的工程上，鳳溪花了很大力氣，最後在1981年建成面積80多萬呎的運動場，內設400公呎的跑道、大小足球場3個、籃球場8個。

餘下的土地，董事會決定為幼稚園建全新的校舍。計劃在80年代初提出後，適逢政府有擴闊馬會道的計劃，原定的土地被政府徵用過半，後經董事們多方努力，重新整合和徵集土地，計劃延至1987年才能落實，一座全新界北區最大、設備完善、寬敞亮麗的幼稚園校舍，到1988年落成啟用。

為了進一步推廣教育和慈善工作，80年代末鳳溪就有計劃再擴辦新的中、小學和嘗試辦安老服務。因要利用校舍內的土地去開展，有一連串的問題要解決，如污水問題、更改土地用途手續審批等等，拖延了數年時日。據董事會主席兼校監廖正亮在1991年畢業典禮上的講話中就表示，計劃已提出三年，呼籲各有關政府部門多



01



02



03



04



06



05



07

給予協助和方便，促成計劃盡早落實。

既然暫無法利用校內的土地開展事業，於是就利用自己辦教育的經驗和實力，在新界北區的範圍內，配合政府的計劃，開辦新的小學。這個計劃之所以能很快成就，原因是1988年教育署宣佈未來十年推行小學全日制，為要推行落實，會增建100家小學，這些計劃都希望有經驗的辦學團體共同參與。在這樣的前提下，鳳溪董事會決定借助政府的土地和建校資源，1990年在粉嶺開辦了一家新的小學——鳳溪廖潤琛紀念學校。學校用前董事會主席廖潤琛的名字命名，以紀念他為鳳溪教育事業所作的貢獻。1996年，延攔了近十年的增辦第三家中學的計劃最終落實，鳳溪在馬會道的另一地段增辦津貼中學——“鳳溪廖萬石堂中學”。

同樣地，對遲遲未能落實的安老院計劃，董事會也在90年代中成功向政府申請，在校舍附近的天平路興建。這所服務全港市民的院舍最後建成為“鳳溪社會服務綜合大樓”，1999年3月落成啟用。這是為北區的長者提供多元化和一站式服務的機構。

01—02

別以為這是湖光水色，其實是排水設施尚未改善前的鳳溪運動場遭水淹時的情況。

03—排水設施改善後，水淹運動場不再。綠草如茵，驕陽明媚，風光如畫，鳳溪的運動場，令不少學校翹羨不已。

04—鳳溪幼稚園校園

05—鳳溪廖潤琛紀念學校

06—鳳溪廖萬石堂中學

07—鳳溪社會服務綜合大樓





服務社會 邁向未來

(2000—)

經過 75 年的磨煉，鳳溪正以無比的信心和魄力邁向未來。回首前塵，上水鄉的先賢們起始是為族人的教育而創辦鳳溪，華路藍縷，以啟山林。及後歷經數代人的努力和對鳳溪的無私奉獻、捐獻，逐步將鳳溪的事業提升至面向廣大市民的慈善法團，數十年來不但培養出數以萬計的“鳳溪人”，這種無私的服務精神，也感召了不少社會人士，他們正組織起來，共同努力，承先啟後，將鳳溪的事業再推向另一個高峰。

取得發展的要素 ——重視管理

鳳溪由一所村校發展至今天擁有兩間中學、四間小學、一間幼稚園、五個長者服務單位的慈善社團，社會服務不斷擴展，其間除了得到上水鄉的先賢和鄉親們的支持和奉獻外，重視整個事業的管理，是其不斷取得進步和發展的重要因素之一。

自 1932 年正式創校起，鳳溪就以由上水鄉的廖氏父老們



01



02



03

01—02

鳳溪一貫注重與會員的溝通，董事局經常舉辦活動，加強彼此的聯繫。圖為董事局組織的旅行參觀活動。

03—04

鳳溪董事局成員多為賢達之士，有良好的社會關係。在他們的推動下，各界對鳳溪的了解和支持大大增進。董事局亦藉此匯聚各方力量，舉辦活動，籌募善款，以為善業發展所需。圖為鳳溪邀請紅伶汪明荃小姐擔綱的一次為希望工程籌款的慈善演出。



04

組成的董事會為最高管理組織，這個傳統至今不變，到2007年已是第23屆。董事會在2004年更名為“鳳溪公立學校董事局”。這是一個獨立於上水鄉的鄉事但又體現了上水鄉鄉民對鳳溪充份支持的組織。一向以來，這個組織是由鄉中熱心鄉務、熱心教育的鄉親自願參與後再經投票選出。由這樣的機制選出之代表，當是能者和被鄉民所認同，所以在過往鳳溪的無數次籌募和推動工作中，都能取得節節勝利。回顧鳳溪幾十年來每個階段的發展，都能配合社會的需要，不失時機地作出決策和計劃，說明了這些代表都是有識之士，能洞察時局與世情。細看歷屆董事局的成員，就會發現當中有社會賢達、專業人員、鄉中父老等共同參與，而且這些董事當中，不乏曾是鳳溪的學生。他們熟悉鄉情，熱愛鳳溪，更以無私的胸懷，開放的態度審時度世，處理鳳溪的業務。所以，鳳溪早在上世紀60年代初已正式註冊成為慈善法團，是公立學校中最早註冊成為慈善法團的機構。

進入21世紀，當香港醞釀教育改革的時，董事局立即意識到鳳溪的教育事業已發展到一定的規模，在教育改革的過程中，如能適時應化，加強專業管理，不但能減少震盪，更可順勢革新，為此，董事局決定聘請熟悉教育事務和政策的能人出任行政總裁，統籌整個鳳溪的事務，這可以說是將鳳溪的教育服務和社會服務更事業化的一個提升。事實證



01



02



03

01— 踏入21世紀，為適應社會有志青年的增值進修需要，鳳溪一度復辦夜校。首任行政總裁徐守滙先生在開學禮上向同學發言勉勵。

02— 鳳溪善業的開展，深得學生及家長的支持，並通過積極參與賣旗籌款等實際行動，促進有關項目早日實現。

03— 開展新的社會服務的時，鳳溪不忘對教育事業的提昇。圖為鳳溪屬校的陸燕娜主任獲頒發行政長官卓越教學大獎數學獎。

04— 人機合一的資訊科技教育

05— 06

鳳溪屬校是香港最早成立家長教師會的學校之一



04



05



06



明，第一任的行政總裁徐守滙和現任行政總裁馬紹良，這兩位都是原出身於政府教育管理部門的公務員，在董事會的全力支持和他們的積極引領下，鳳溪的教育改革是很成功的。比如說，在落實校本管理方面，鳳溪各屬校的家長教師會和董事局的成立都是相當順暢，是香港首批完成校董會組織的教育機構；在實施課程全面改革方面，推展了多個切合實際的校本課程，有利於學生的學習提高；在資訊科技的設施及教育方面以及各項課程提升，各屬校多次獲“優質教育基金”的資助而達致一定的成效；各屬校先後多位老師獲卓越教師獎和傑出教師獎……

興學育才的 新里程

隨着在教育改革取得多方面成效，鳳溪的整體水平得到提升，在這個基礎上，鳳溪又計劃朝更高的台階攀登了。利用自身的優勢以配合教育和社會



01

02

服務方面的需求，是思考發展計劃的關鍵。

2007年開始，首先落實進行的是“未來學校”的計劃。計劃由鳳溪第二小學與微軟電腦公司合作推行，成為這個計劃全球12間“未來學校”之一。事實上，鳳溪第二小學獲微軟選上為合作伙伴的原因，正是校方管理團隊所展現以科技提升教學質素的願景和領導能力。21世紀的知識教育，以資訊科技教學是新趨勢，計劃會將資訊科技融入教學及行政，令學生和老師都受益。鳳溪第二小學已擬定製作龐大的網上資料庫，涵蓋了中文、英文、數學和科學四方面，分不同等級和程度，學生可以自行檢測和學習，未及水平的學生可以在資料庫中取得自學課程的超連結進行修讀研習。學校方面很有信心，在新的教學計劃推行後，成績好的學生將會掌握更多學科知識，而未及水平的學生亦會很快追上。此外，老師將會有更多的時間顧及學生其他方面的發展，這可說是一個極前沿的教育革命。

鳳溪在教育服務方面的第二個方案，是創立全宿型的國際學校，這是一個經過審時度世作出的發展計劃。在21世紀初，香港政府在推行教育改革的同時，就提出過擬將香港發展成為區域教育樞紐的目標，因為香港中英文並重、加上資訊發達、交通方便、學術自由等等因素，所以，反映在大專教育方面的交流是很廣泛和興旺的。然而在中、小學方面就不見得有所作為了。鳳溪的行政總裁馬紹良在推動鳳溪第二小學成為“未來學校”的同時，就向董事局提出充份利用鳳溪的地理優勢和擁有豐厚土地資源的條件，不失時機地開辦國際學校，服務的對象不但是香港人的子女，更有需要的還有廣東東莞一帶的台商子女、內地居民的子女、將來打算到中國發展的東南亞學生等等。鳳溪地處香港北區，與深圳接壤，居於內地的父母來往探視子女相當方便，加上學校提倡中英並重的高質素教育，收費也肯定會比海外大大節省，綜合諸多有利的因素，鳳溪辦國



03

01— 鳳溪第二小學校內的建築工地，未來學校即將在這裏拔地而起。

02— 未來學校完成設想圖

03— 2007年2月1日，鳳溪與微軟公司正式確定，鳳溪二小入選為全球第十二間、亦為亞洲唯一一間的“未來學校”。

際學校的方案，已得到董事局的通過並予以全力支持。

切實加強 安老服務

鳳溪的安老服務雖然起步比教育服務為晚，但是董事局的全寅深知香港正步入老齡化社會，加強安老服務有迫切需要。因此鳳溪充份利用現有的社會服務綜合大樓加強服務，根據社會的現實需要，將安老服務分日間護理中心、鄰舍中心、政府資助之安老部和自負盈虧的安老部。為了更細緻和切實地推行服務，董事局分析了現時社會上的安老服務，認為更有需要深化的服務是醫療服務而非社工服務，因此，鳳溪的安老服務不惜投放資金，聘用醫生為院長，強化院中的醫療服務，並開辦醫療中心，為北區不同需要的長者提供多元化及一站式的服務。另一方面，鳳溪董事局正在研究發展政府資助的安老院及醫療服務，有計劃利用現時的院舍的部分樓層及另外物識位處寧靜郊區的已停辦的村校校舍，將之改成豪華裝修的高檔次安老院，面向中產家庭的安老需求。



01



02

鳳溪辦國際學校和高檔次的安老服務，固然是社會有需求，但鳳溪也有自己創造更多可持續發展收入的願望，這是鳳溪將服務社群的事業加強發展管理，實行以戰養戰的策略，只有這樣，鳳溪的各項社會服務才可以取得更大的成效。

- 01— 教育服務是“幼吾幼以及人之幼”，安老服務則是“老吾老以及人之老”。開展安老服務，使長者有一個安樂晚年，是鳳溪針對香港社會老齡化的積極回應。
- 02— 鳳溪公立學校根植上水鄉，與鄉民血脈相連。從這幅1980年代初的航拍照片可以看到，鳳溪所在位置猶如上水鄉懷抱中的驕兒。

以籌辦好事 回饋 上水鄉鄉親

時至今日，雖然鳳溪的各項服務已發展為面向廣大的社群，但源出於上水鄉的這一個事實，使鳳溪仍不忘以服務上水鄉鄉民為要義，鳳溪猶如上水鄉鄉民養育成長的兒子，相



01



02



03



04



05

- 01— 早上水鄉廖族的祭祖隊伍
- 02— 由鳳溪學生組成的“鳳溪學校學生省墓”隊伍，身穿整齊制服，越過樹林。
- 03— 由童軍開路的“鳳溪學校學生省墓”隊伍，穿越石湖墟。
- 04— 廖氏族墓所在，昔日為一處僻靜山丘。
- 05— 今日族墓所在，不遠處雖已為公路，惟山丘依舊，綠樹成蔭。
- 06— 上水廖族子孫、鳳溪學生對廖氏先賢感念依然，每年均到墳前致意。



06





01



02



03

01— 為村中辦好事：替長者的免費體檢。

02— 03
為村中辦好事：在村內進行的修路成果。

04— 05
為村中辦好事：活化鳳溪史跡，重修舊校舍作為鄉民的娛樂室。

致意。至今落實的是為鄉中 60 歲以上的所有村民免費作身體檢查（目前有百多位長者已接受體檢）、為上水鄉門口村進行修路、重修廖萬石堂側從前用作課室的平房作為村民的娛樂室等。此外，還有其他計劃正進行研究中。村民對鳳溪這些積極的回饋，極表欣慰。

以慈善基金 推進各項 發展計劃

一連串的發展計劃，說明鳳溪經歷了 75 年的歲月仍然朝氣蓬勃地向前邁進，董事局為了支持和落實各項工程計劃，在此重要的發展時刻，特別撥出 2,000 萬成立“鳳溪教育及慈善基金”以此作為落實各項計劃的動力。此舉除了說明鳳溪董事局的決心以外，更重要的是預示了今後鳳溪的善

互問一直保持着互相的關愛。舉每年的掃墓活動為例，自鳳溪創立以後，每年的重陽節，鳳溪的學生都會到位於粉嶺金錢村廖氏的祖墳掃墓。這原是廖氏族人對鄉中子侄的一種慎宗追遠的傳統教育。過去路面車輛交通不算繁忙，數以千計的學生隊伍，拿着鮮花，吹奏着樂曲，由村長領頭步行穿越過石湖墟。每年這個活動可以說是上水鄉鄉民和坊眾對鳳溪學生的一種檢閱，他們隊形整齊，儀仗莊嚴，顯現了鳳溪學生的精神面貌。今天，雖然鳳溪的學生中廖姓所佔的比例不到百分之十，但學校的全體師生，仍覺得掃墓活動是重要的，自願參加的學生為數不少，情況不同的是當年步行前往的學生隊伍延綿長達一兩公里，現在由於路面車輛太多，學生已改為在鄉公所齊集，合唱了掃墓歌後，坐旅遊車前往，再者，掃墓隊伍前高舉的橫額，已由“上水廖氏掃墓”改為更切合實際情況的“鳳溪學生掃墓”

自 2006 年起，鳳溪的董事局更通過每年以 50 萬支出為上限，籌辦“上水鄉十件好事”計劃，作為對上水鄉鄉民的



04



05

業，將會有更長足的發展。

“鳳溪人”—— 鳳溪之友 和鳳溪校友

今天，鳳溪的事業已不單是上水鄉鄉民的事業，這是服務廣大民眾的事業，是廣義的“鳳溪人”的事業。“鳳溪人”指的是在鳳溪的培育下成長，數以萬計的畢業或肄業生，也包括社會上不少人，他們受到上水鄉民和鳳溪幾十年來共同奮鬥的精神感召，認同並願意參與其中，為之投下心力的人士。這些，都是鳳溪豐厚的資財，是鳳溪今後更成功的助力。

曾經歷任多屆董事局主席的廖正亮，一個極具向心力和對事物極具透析力的領頭人，多年以來，他一直以開放、開明的態度引領鳳溪董事局的工作，他知道鳳溪已進入一個更具社會影響的發展階段，需要廣泛的社會人士和各種專業人士的共同參與。為此，他提出了組織“鳳溪之友”的建議。建議立即受到支持，並且很快就組織成立。

“鳳溪之友”，按其章程所載，會員資格很簡單，除鳳溪公立學法團會員及受薪職工外，任何熱愛和支持鳳溪的人士，願意遵守會的章程者，即可申請成為會員。至於宗旨，是加強鳳溪與各界的聯誼，並推介予社區人士，使他們加深對鳳溪的認識；當然，更重要的是關心、支持和參與鳳溪舉辦之活動，包括教育及慈善等服務。“鳳溪之友”已正式在2007年9月14日正式成立，在短短的三數月籌組間，會員人數已達一百名，在就職典禮上，24名執行委員中，主席蘇西智是北區區議員，副主席陳建偉是退休校長，其餘委員有工程師、律師、會計師、社工、大學講師、商人及機構的高級行政人員等等。由此可見，鳳溪的事業是受到社會人士的認同和願為其效力的。



02



03



04



05



01

- 01— 鳳溪之友組織章程
- 02— 成立大會上，鳳溪之友蘇西智主席發言，暢談會務設想。
- 03— 鳳溪董事局成員與鳳溪之友委員會成員合照
- 04— 鳳溪之友委員會成員宣誓就任
- 05— 鳳溪之友成立晚宴，群賢畢至，少長咸集。

“鳳溪校友會”成立於1972年6月19日，其後以出版《思源》，作為聯繫各校友的通訊刊物；1991年起又以營辦母校的小賣部，實際配合母校的日常運作，使彼此更緊密相連，並以盈利用作為校友會的活動經費和協助鳳溪的有關活動。這些活動如2002年主辦“鳳溪70暨校友會30嘉年華”、推舉校友為各屬校校董、協助鳳溪護理安老院、贊助鳳溪國內建校助學計劃、設立鳳溪第一中學會考獎學金及高考獎學金、協助鳳溪第一中學舉辦校友午餐講座等等。

75年來，畢業於鳳溪的學生人數高達三萬多人，這個數字還未包括肄業及夜校的學生在內。據筆者在採訪和接觸多位校友的過程中，感受特別深刻的，是廣袤的校園和簡樸的生活培養出他們開朗、熱情、純樸的性格，他們都極懷念在



01

01— 鳳溪校友會經常舉辦活動，維繫校友感情，同為母校出力。圖為在2007年校友會舉辦的一次燒烤晚會。

02— 鳳溪校友會早年的通訊刊物命名《思源》，取自“飲水思源”成語，而“水”當然亦可以理解為“上水”。

03— 04

校友會經常組織活躍在社會不同領域的鳳溪校友，回校為師弟妹們介紹職場實況，以為他們未來升學及就業時，作選擇參考。

05— 由校友會與鳳溪行政領導成員組成的校慶籌委會，共同攜手，為鳳溪75周年校慶，組織慶典活動



04



05



02

鳳溪的青蔥歲月，對當年校長和老師的培育從未稍忘。多年來，這些“鳳溪人”活躍在社會各階層，為香港社會作出貢獻。為了回報母校的情誼，在校董會的支持下，這班鳳溪兒女組織起慶祝校慶的籌委會，就像為自己的母親做壽一樣，呼喚所有的兄弟姐妹齊來慶賀，也招呼社會賢達和鳳溪的朋友們共聚一堂。可以預期，這是一個歡快的盛會，也是一個見證鳳溪走過75年，將會更昂首闊步前進的盛會。



03



06

鳳溪公立學校各屬校現時班級、人數及歷年畢業人數

校名	創校年份	現時班數	現時學生人數	現時教師人數	歷年畢業生人數
一中	1952	28	1086	69	8678
二中	1965	--	----	--	5130
萬中	1996	29	1143	58	1966
一小	1932	19	637	34	8313
二小	(註：前身為鳳溪小學下午校，創校於1989年)				
	2005	17	562	31	1890
琛上	1990	12	361	23	2299
琛下	1992	16	418	30	1729
鳳幼	1963	24	716	31	5240

鳳溪公立學校各安老院舍服務人數

單位	成立年份	院友 / 會員人數	職員人數
安老部	1999年3月	208人	56人
日間護理中心	1999年3月	46人	14人
護理部	1999年	113人	52人
長者鄰舍中心	(註：1999年3月開辦的活動中心，於2003年4月轉型為長者鄰舍中心)		
	2003年4月	691人	6人

(資料截至2007年10月底)

